



Kommunalprofil Reichshof

Oberbergischer Kreis, Regierungsbezirk Köln, Gemeindetyp: Größere Kleinstadt

Inhalt:

Fläche
Bevölkerung
Bevölkerungsvorausberechnung
Bevölkerungsbewegung
Bildung
Schwerbehinderte Menschen
Sozialversicherungspflichtig Beschäftigte
Verarbeitendes Gewerbe
Bauhauptgewerbe
Gewerbean- und -abmeldungen
Umsatzsteuer
Einkommen
Verkehr
Wahlen



Weitere Informationen finden Sie in
unserer Landesdatenbank unter
www.landesdatenbank.nrw.de

Zentrale Information und Beratung
Telefon: +49211 9449-2495/2525
E-Mail: statistik-info@it.nrw.de

www.it.nrw

Für die Klassifikation der Kommunen nach Gemeindetypen wird eine Gemeindereferenz des Bundesamtes für Bauwesen und Raumordnung mit nachfolgender Definition verwendet (Stand: 2012):

Gemeindetyp	Definition
Große Großstadt	Großstädte um 500 000 Einwohner und mehr
Kleine Großstadt	Großstädte unter 500 000 Einwohner
Große Mittelstadt	Mittelstädte mit Zentrum, 50 000 Einwohner und mehr
Kleine Mittelstadt	Mittelstädte mit Zentrum, 20 000 bis 50 000 Einwohner
Größere Kleinstadt	Kleinstädte mit Zentrum, 10 000 Einwohner und mehr
Kleine Kleinstadt	Kleinstädte mit Zentrum, 5 000 bis 10 000 Einwohner oder Grundzentrale Funktion

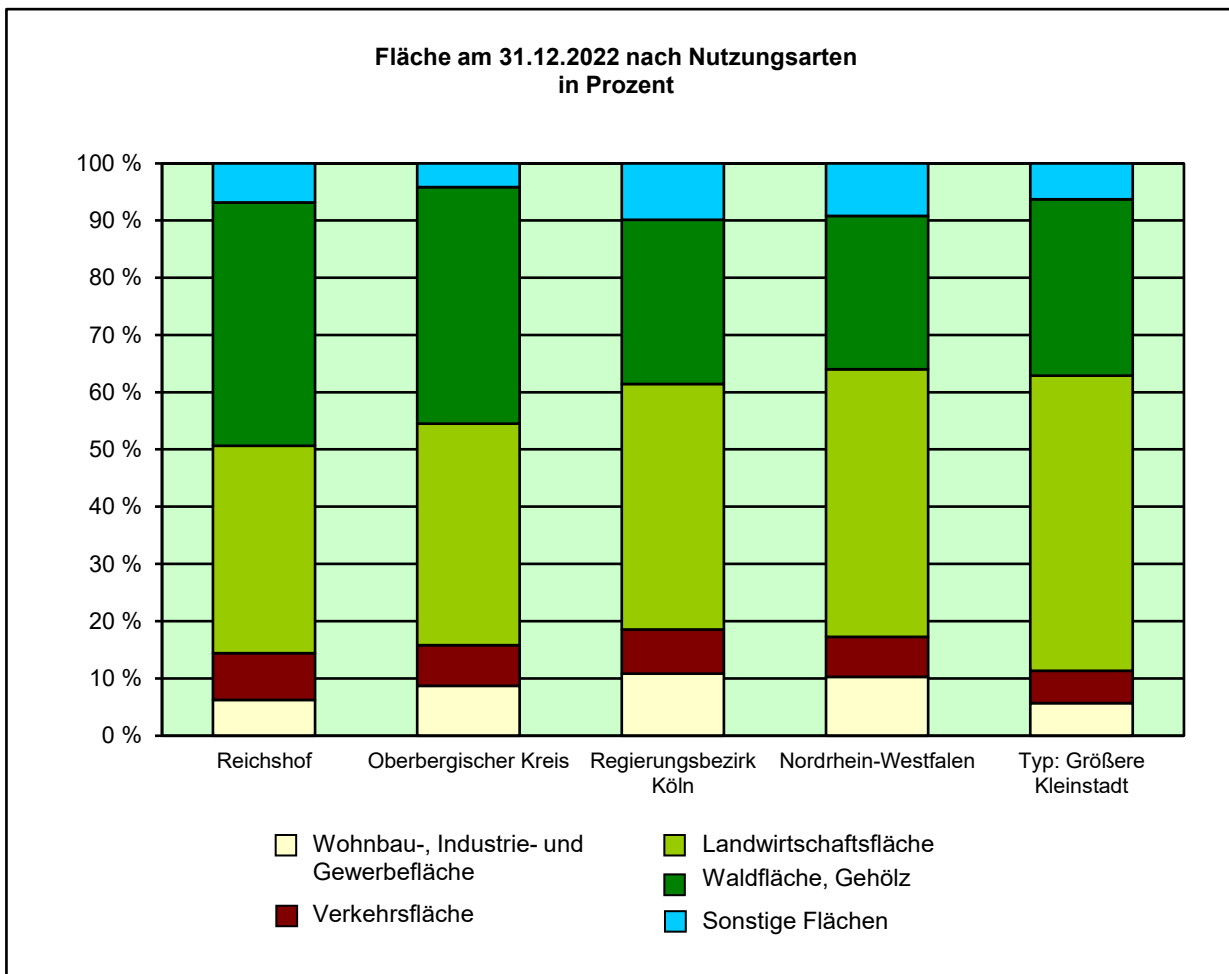
Dem Gemeindetyp „Größere Kleinstadt“ sind folgende Kommunen zugeordnet:

Aldenhoven	Hille	Olfen, Stadt
Alpen	Holzwickede	Olsberg, Stadt
Altena, Stadt	Horn-Bad Meinberg, Stadt	Ostbevern
Altenberge	Hörstel, Stadt	Preußisch Oldendorf, Stadt
Anröchte	Hövelhof	Raesfeld
Ascheberg	Hückeswagen, Stadt	Rahden, Stadt
Bad Berleburg, Stadt	Hüllhorst	Recke
Bad Driburg, Stadt	Hünxe	Reichshof
Bad Laasphe, Stadt	Isselburg, Stadt	Reken
Bad Lippspringe, Stadt	Issum	Rhede, Stadt
Bad Münteriefel, Stadt	Ka kar, Stadt	Rommerskirchen
Bad Sassendorf	Kall	Rosendahl
Bad Wünnenberg, Stadt	Kalletal	Ruppichteroth
Balve, Stadt	Kerken	Rüthen, Stadt
Bedburg-Hau	Kierspe, Stadt	Sassenberg, Stadt
Bergneustadt, Stadt	Kirchhundem	Scha ksmühle
Bestwig	Kirchlengern	Schermbeck
Beverungen, Stadt	Kranenburg	Schleiden, Stadt
Billerbeck, Stadt	Kreuzau	Schwalmtal
Blomberg, Stadt	Kürten	Sendenhorst, Stadt
Bönen	Langerwehe	Simmerath
Borchen	Leopoldshöhe	Spenge, Stadt
Brakel, Stadt	Lichtenau, Stadt	Steinheim, Stadt
Brüggen	Linnich, Stadt	Stemwede
Burbach	Lippetal	Straelen, Stadt
Burscheid, Stadt	Lotte	Swisttal
Drensteinfurt, Stadt	Marieneide	Telgte, Stadt
Drolshagen, Stadt	Mettingen	Velen, Stadt
Eitorf	Möhnesee	Vlotho, Stadt
Engelskirchen	Monschau, Stadt	Wachtberg
Ennigerloh, Stadt	Morsbach	Wadersloh
Ense	Much	Waldröhl, Stadt
Erwitte, Stadt	Neuenkirchen	Wassenberg, Stadt
Extertal	Neuenrade, Stadt	Weeze
Finnentrop	Neunkirchen	Weilerswist
Freundenberg, Stadt	Neunkirchen-Seelscheid	Welper
Gangelt	Niederkrüchten	Wenden
Gescher, Stadt	Niederzier	Werdohl, Stadt
Grefrath	Nörvenich	Werther (Westf.), Stadt
Halver, Stadt	Nottuln	Westerkappeln
Havixbeck	Nümbrecht	Wickede (Ruhr)
Herzebrock-Clarholz	Ochtrup, Stadt	Windeck
Hiddenhausen	Odenthal	Winterberg, Stadt
Hilchenbach, Stadt	Oerlinghausen, Stadt	Zülpich, Stadt

Fläche am 31.12.2022 nach Nutzungsarten

Nutzungsart	Betrachtungsgebiet		Alle Gemeinden des			
	ha		Kreises	Reg.-Bez.	Landes	gleichen Typs
			%			
Fläche insgesamt	11 466	100	100	100	100	100
Fläche für Siedlung und Verkehr	2 150	18,8	20,3	26,1	23,8	15,5
Wohnbau-, Industrie- und Gewerbefläche	714	6,2	8,5	10,8	10,3	5,7
Abbauland ¹⁾ und Halde	45	0,4	0	1,5	0,7	0,5
Sport-, Freizeit- und Erholungsgebiete, Friedhofsfläche	267	2,3	2,4	3,3	2,8	1,5
Flächen anderer Nutzung ²⁾	185	1,6	0	2,6	3,0	2,2
Verkehrsfläche	939	8,2	6,9	7,7	7,0	5,7
Vegetations- und Gewässerfläche	9 316	81,2	79,7	73,9	76,2	84,5
Landwirtschaftsfläche	4 153	36,2	37,7	42,9	46,8	51,5
Waldfläche, Gehölz	4 870	42,5	40,2	28,7	26,8	30,8
Moor, Heide, Sumpf, Unland	20	0,2	0	0,6	0,9	0,7
Gewässer	273	2,4	1,7	1,7	1,8	1,4

1) umfasst folgende Flächen: Bergbaubetrieb, Tagebau, Grube, Steinbruch – 2) umfasst folgende Flächen: Fläche gemischter Nutzung sowie Fläche besonderer funktionaler Prägung



Bevölkerungs- sowie Siedlungs- und Verkehrsdichte am 31.12.2022

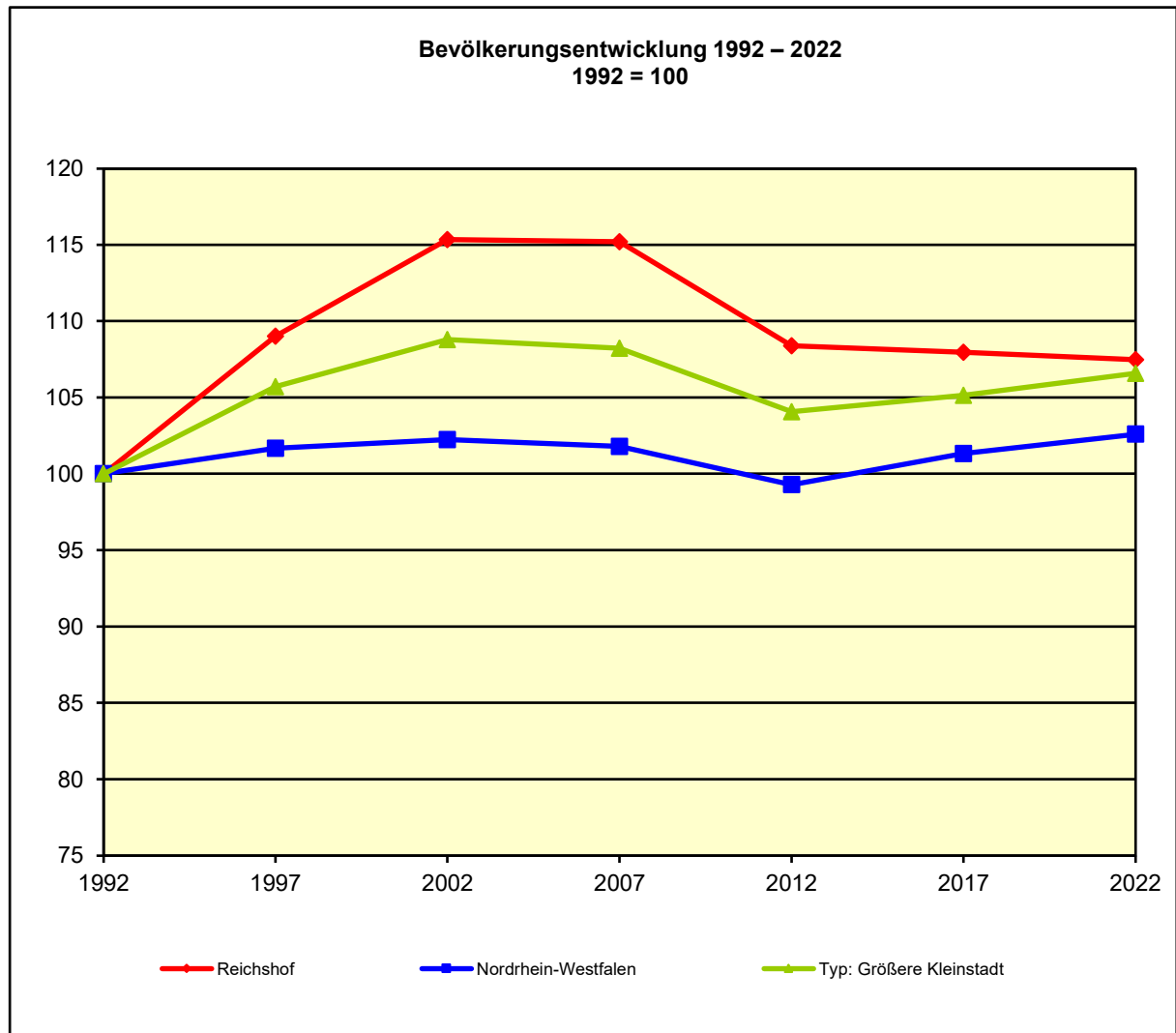
Einwohner je km ²	Betrachtungs- gebiet	Alle Gemeinden des			
		Kreises	Reg.-Bez.	Landes	gleichen Typs
Bevölkerungsdichte insgesamt	162,3	299,7	614,8	531,7	190,2
Siedlungs- und Verkehrsdichte ¹⁾	865,6	1 478,7	2 358,9	2 232,8	1 224,3

1) Bevölkerungsdichte bezogen auf die besiedelte Fläche (Fläche für Siedlung und Verkehr)

Bevölkerungsstand*) 31.12.1992 – 31.12.2022

Bevölkerungsgruppe	1992	1997	2002	2007	2012	2017	2022
Bevölkerung insgesamt	17 315	18 876	19 971	19 946	18 765	18 694	18 610
Weiblich	8 857	9 569	10 039	9 973	9 331	9 262	9 305
Nichtdeutsche ¹⁾	978	1 033	980	897	680	1 010	1 317

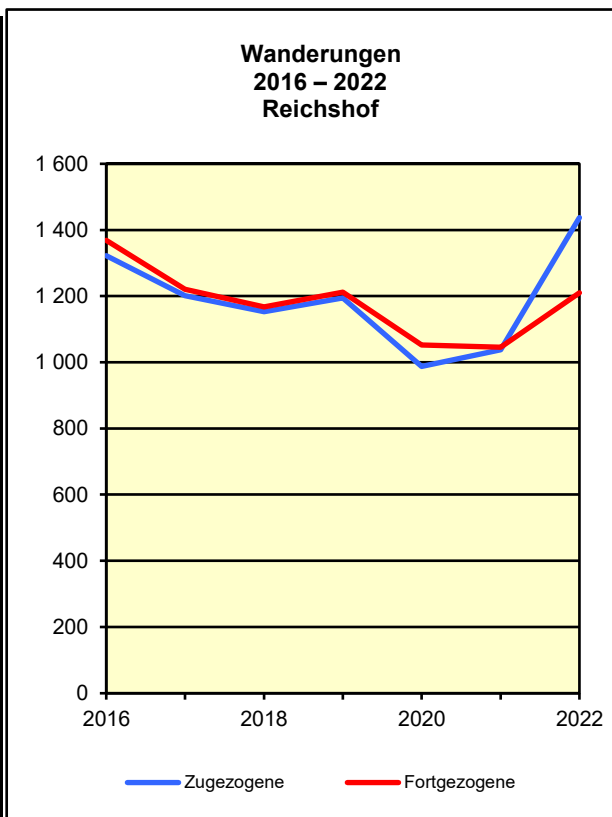
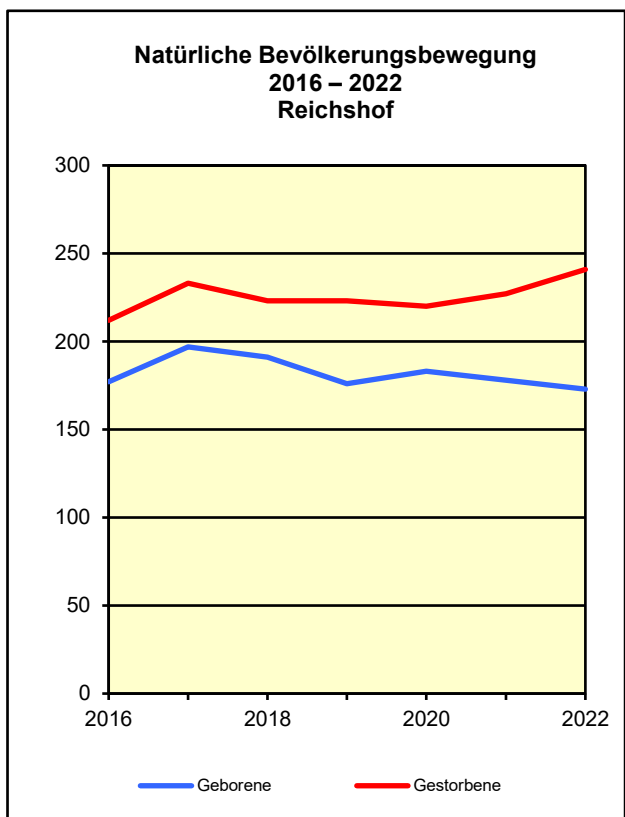
*) Bevölkerungsfortschreibung auf Basis Volkszählung 1987 und Zensus 2011 – 1) Die Gliederung „deutsch/nichtdeutsch“ ist durch die Reform des Staatsangehörigkeitsrechts von 1999 ab dem Berichtsjahr 2000 beeinflusst.



Bevölkerungsstand*) und -bewegung 2016 – 2022

Merkmal		2016	2017	2018	2019	2020	2021	2022
a = Insgesamt								
b = Nichtdeutsche ¹⁾								
c = je 1 000 Einwohner								
Bevölkerung am 31.12.	a	18 751	18 694	18 655	18 600	18 503	18 454	18 610
	b	1 027	1 010	1 064	1 107	1 085	1 058	1 317
Lebendgeborene	a	177	197	191	176	183	178	173
	b	16	11
Gestorbene	a	212	233	223	223	220	227	241
	b	1	3
Überschuss der Geborenen (+) bzw. Gestorbenen (-)	a	- 35	- 36	- 32	- 47	- 37	- 49	- 68
	b	+ 15	+ 8
Zugezogene	a	1 322	1 201	1 153	1 195	988	1 038	1 438
	b	334	231	261	293	164	169	629
Fortgezogene	a	1 369	1 221	1 167	1 212	1 052	1 046	1 210
	b	369	243	205	242	185	179	352
Überschuss der Zu- (+) bzw. Fortgezogenen (-)	a	- 47	- 20	- 14	- 17	- 64	- 8	+ 228
	b	- 35	- 12	+ 56	+ 51	- 21	- 10	+ 277
Gesamtsaldo²⁾	a	- 86	- 57	- 39	- 55	- 97	- 49	+ 156
	b	- 33	- 17	+ 54	+ 43	- 22	- 27	+ 259
	c	- 4,6	- 3	- 2	- 3,0	- 5,2	- 2,7	+ 8,4

*) Bevölkerungsfortschreibung auf Basis Zensus 2011 – 1) Die Gliederung „deutsch/nichtdeutsch“ ist durch die Reform des Staatsangehörigkeitsrechts von 1999 ab dem Berichtsjahr 2000 beeinflusst. – 2) einschließlich Bestandskorrekturen aufgrund nachträglich berichteter Meldedefälle und einschließlich der Fälle eines Wechsels zur deutschen Staatsangehörigkeit



Durchschnittliche Bevölkerungsbewegung je 1 000 Einwohner 2018 – 2022

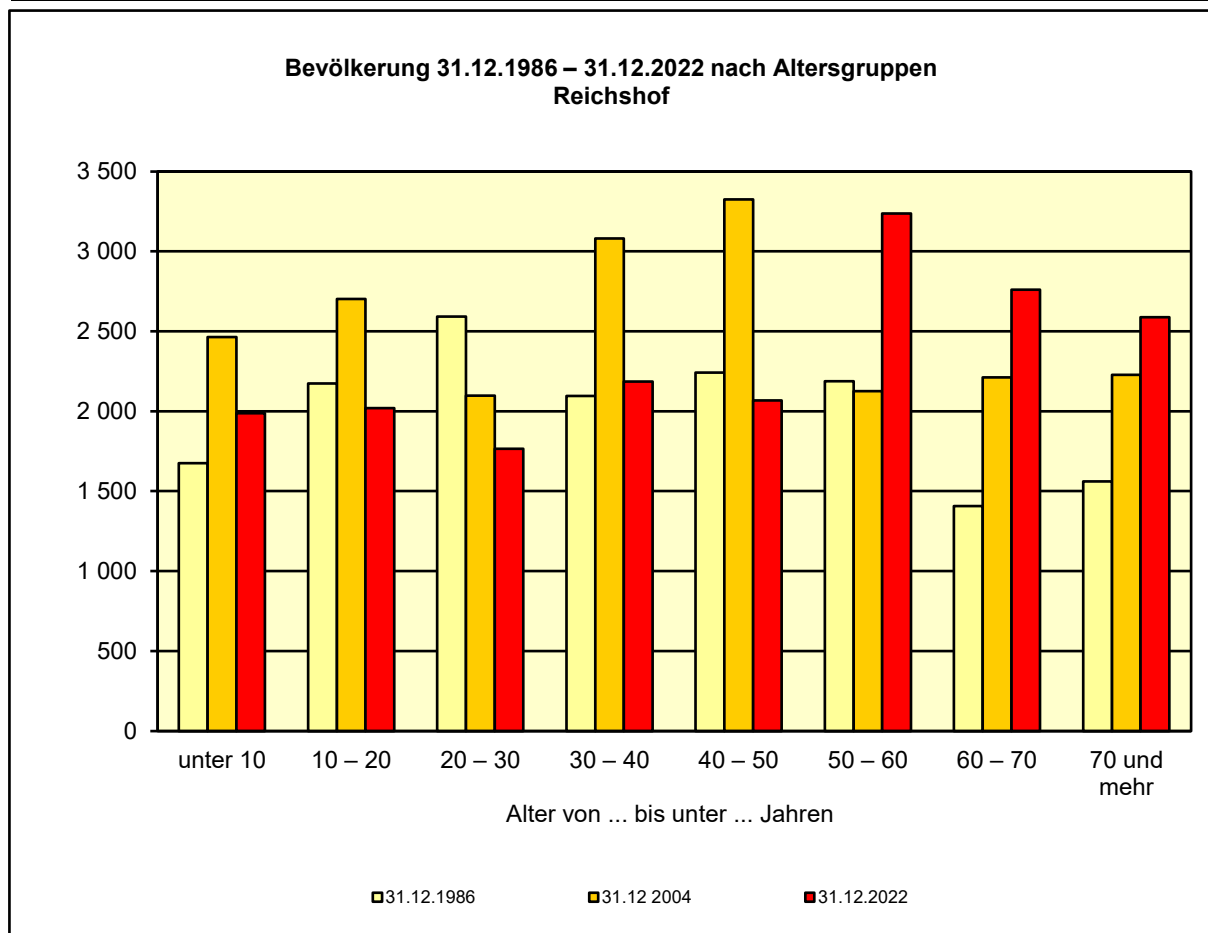
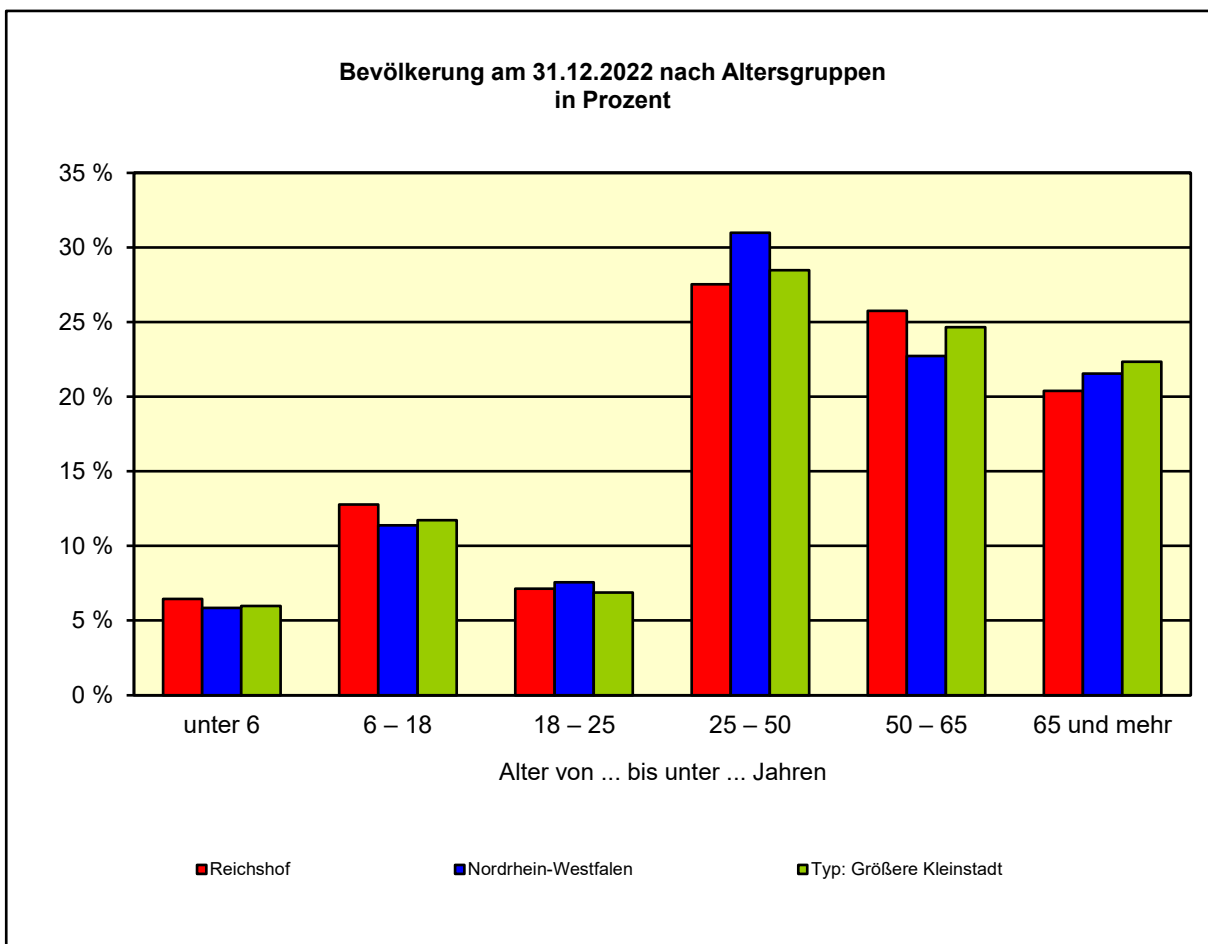
Merkmal a = Insgesamt b = Nichtdeutsche ¹⁾	Betrachtungs- gebiet	Alle Gemeinden des				
		Kreises	Reg.-Bez.	Landes	gleichen Typs	
Lebendgeborene	a	9,7	9,6	9,6	9,5	9,2
	b	.	0,9	1,1	1,4	.
Gestorbene	a	12,2	13,0	11,1	12,1	12,3
	b	.	0,5	0,6	0,6	.
Überschuss der Geborenen (+) bzw. Gestorbenen (-)	a	- 2,5	- 3,4	- 1,6	- 2,6	- 3,1
	b	.	+ 0,5	+ 0,5	+ 0,8	.
Zugezogene	a	62,6	59,1	63,5	58,0	62,8
	b	16,3	18,7	25,4	25,8	23,4
Fortgezogene	a	61,3	53,9	58,7	53,0	57,0
	b	12,5	13,3	19,1	18,8	18,7
Überschuss der Zu- (+) bzw. Fortgezogenen (-)	a	+ 1,3	+ 5,3	+ 4,8	+ 5,0	+ 5,8
	b	+ 3,8	+ 5,4	+ 6,3	+ 6,9	+ 4,6
Gesamtsaldo²⁾	a	- 0,9	+ 1,8	+ 3,3	+ 2,5	+ 2,7
	b	+ 3,3	+ 4,5	+ 4,7	+ 5,9	+ 4,1

1) Die Gliederung „deutsch/nichtdeutsch“ ist durch die Reform des Staatsangehörigkeitsrechts vom Juli 1999 ab dem Berichtsjahr 2000 beeinflusst. – 2) einschließlich Bestandskorrekturen aufgrund nachträglich berichteter Meldedfälle und einschließlich der Fälle eines Wechsels zur deutschen Staatsangehörigkeit

Bevölkerungsstruktur*) am 31.12.2022 nach Altersgruppen

Altersgruppe Weiblich/Nichtdeutsch	Betrachtungsgebiet		Alle Gemeinden des			
	Anzahl		Kreises	Reg.-Bez.	Landes	gleichen Typs
			%			
Bevölkerung insgesamt	18 610	100	100	100	100	100
davon im Alter von ... Jahren						
unter 6	1 198	6,4	6,2	5,8	5,8	6,0
6 bis unter 18	2 378	12,8	11,9	11,3	11,4	11,7
18 bis unter 25	1 326	7,1	7,1	7,9	7,6	6,9
25 bis unter 30	870	4,7	5,5	6,7	6,2	5,1
30 bis unter 40	2 186	11,7	11,9	13,3	12,9	11,8
40 bis unter 50	2 068	11,1	11,5	12,1	11,8	11,5
50 bis unter 60	3 237	17,4	15,9	15,2	15,4	16,5
60 bis unter 65	1 553	8,3	7,9	7,1	7,3	8,1
65 und mehr	3 794	20,4	22,1	20,7	21,5	22,3
18 bis unter 65	11 240	60,4	59,8	62,2	61,3	60,0
Weiblich	9 305	50,0	50,9	51,0	51,0	50,4
Nichtdeutsche ¹⁾	1 317	7,1	11,4	15,6	15,6	9,8

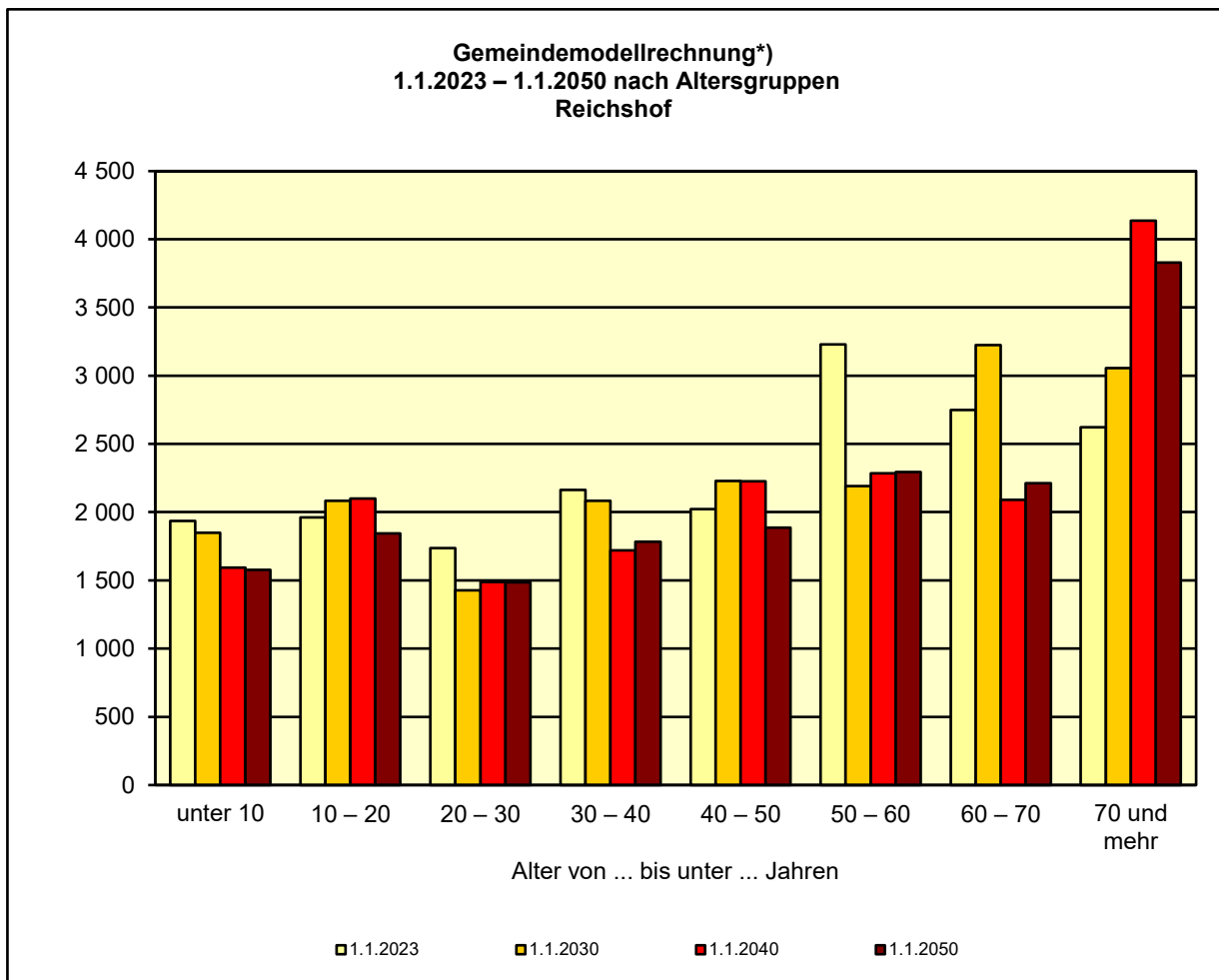
*) Bevölkerungsfortschreibung auf Basis Zensus 2011 – 1) Die Gliederung „deutsch/nichtdeutsch“ ist durch die Reform des Staatsangehörigkeitsrechts vom Juli 1999 ab dem Berichtsjahr 2000 beeinflusst.



Gemeindemodellrechnung*) 1.1.2023 – 1.1.2050 nach Altersgruppen und Geschlecht

Altersgruppe Geschlecht	Reichshof				Nordrhein-Westfalen		
	1.1.2023	1.1.2030		1.1.2050		1.1.2030	1.1.2050
	Anzahl	2023=100		Anzahl	2023=100		2023=100
Bevölkerung insgesamt	18 419	18 144	98,5	16 911	91,8	99,8	98,3
davon im Alter von ... Jahren							
unter 6	1 171	1 027	87,7	913	78,0	95,7	91,2
6 bis unter 18	2 294	2 528	110,2	2 130	92,9	107,4	98,7
18 bis unter 25	1 299	1 096	84,4	1 140	87,8	93,7	100,1
25 bis unter 30	869	708	81,5	723	83,2	90,0	96,3
30 bis unter 40	2 162	2 084	96,4	1 783	82,5	99,8	93,0
40 bis unter 50	2 023	2 229	110,2	1 886	93,2	107,4	98,4
50 bis unter 60	3 230	2 192	67,9	2 295	71,1	76,5	82,8
60 bis unter 65	1 552	1 637	105,5	1 166	75,1	105,1	83,3
65 und mehr	3 819	4 643	121,6	4 875	127,7	112,4	119,0
18 bis unter 65	11 135	9 946	89,3	8 993	80,8	94,3	91,5
Männlich	9 184	8 897	96,9	8 062	87,8	99,6	97,4
Weiblich	9 235	9 247	100,1	8 849	95,8	100,0	99,2

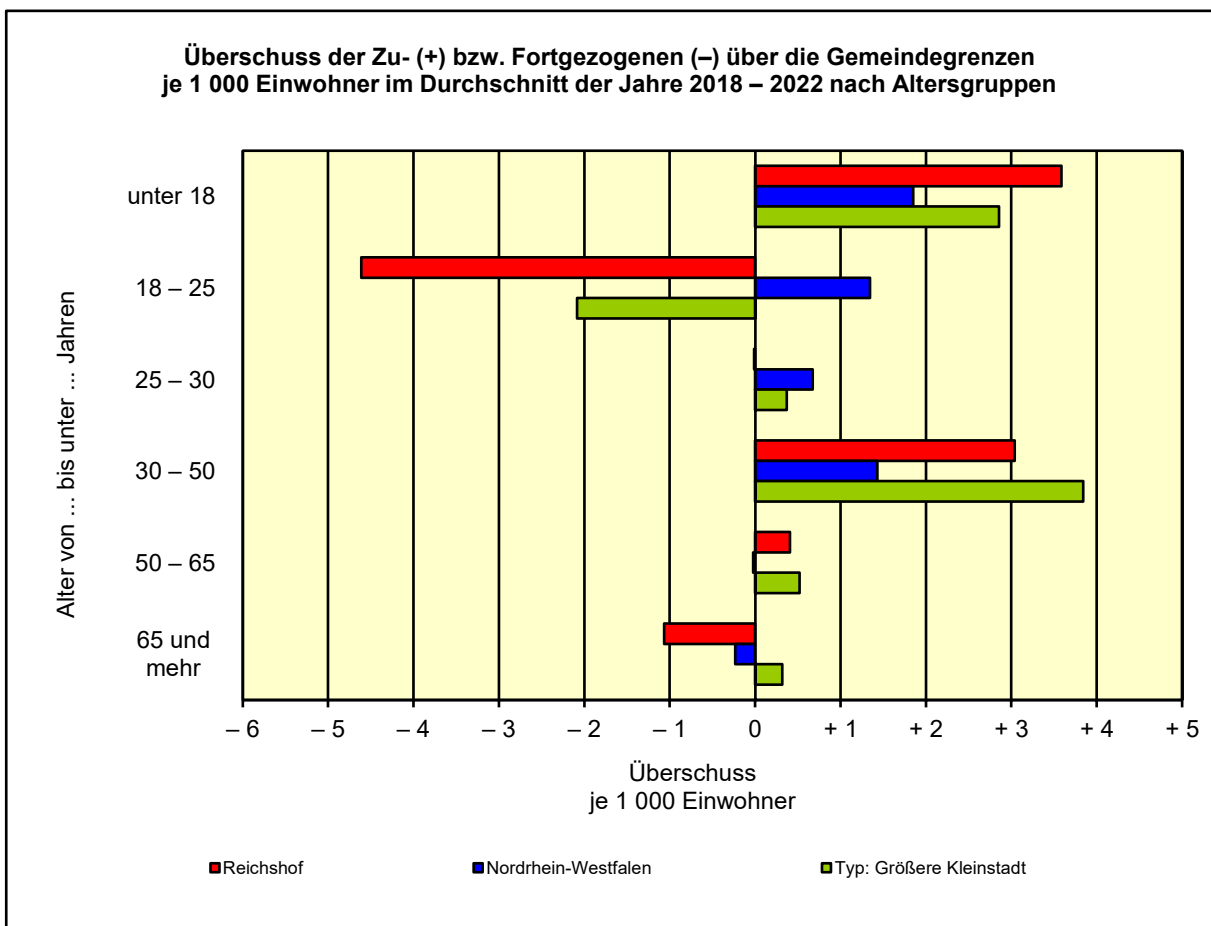
*) Modellrechnung zur zukünftigen Bevölkerungsentwicklung für kreisangehörige Gemeinden - Die absoluten Werte wurden aus methodischen Gründen auf die 10-er Stelle gerundet.



*) Modellrechnung zur zukünftigen Bevölkerungsentwicklung für kreisangehörige Gemeinden - Die absoluten Werte wurden aus methodischen Gründen auf die 10-er Stelle gerundet.

Wanderungen über die Gemeindegrenzen im Durchschnitt der Jahre 2018 – 2022

Zu- bzw. Fortgezogene	Betrachtungsgebiet		Alle Gemeinden des			
			Kreises	Reg.-Bez.	Landes	gleichen Typs
	Anzahl	%				
Zugezogene insgesamt	1 162	100	100	100	100	100
davon im Alter von ... Jahren						
unter 18	241	20,7	17,8	14,3	15,7	17,4
18 bis unter 25	170	14,7	17,3	21,3	19,9	15,9
25 bis unter 30	167	14,4	15,4	17,9	17,2	15,1
30 bis unter 50	368	31,7	31,6	31,9	32,5	33,2
50 bis unter 65	138	11,8	10,8	9,3	9,4	11,4
65 und mehr	78	6,7	7,2	5,3	5,2	6,9
18 bis unter 65	844	72,6	75,1	80,5	79,0	75,6
Nichtdeutsche	303	26,1	31,6	39,9	44,4	37,2
Fortgezogene insgesamt	1 137	100	100	100	100	100
davon im Alter von ... Jahren						
unter 18	174	15,3	14,6	13,2	13,8	14,2
18 bis unter 25	256	22,5	21,6	18,9	19,3	21,1
25 bis unter 30	167	14,7	16,6	18,1	17,6	16,0
30 bis unter 50	312	27,4	29,0	33,3	32,8	29,8
50 bis unter 65	130	11,4	10,9	10,4	10,4	11,7
65 und mehr	98	8,6	7,2	6,0	6,2	7,1
18 bis unter 65	865	76,1	78,1	80,7	80,1	78,7
Nichtdeutsche	233	20,5	24,6	32,5	35,5	32,9



Größte Zuwanderungsströme 2017

Rang Nr.	Zuzüge von	Zugezogene				Überschuss der Zu- (+) bzw. Fortgezogenen (-)
		insgesamt	je 1 000 Einwohner der Quellgemeinde	18 bis unter 65 Jahre alt	Nicht-deutsche	
1	Gummersbach, Stadt	128	2,5	102	11	- 11
2	Wiehl, Stadt	93	3,7	71	7	- 3
3	Waldbröl, Stadt	84	4,3	63	3	- 19
4	Nümbrecht	67	3,9	46	6	+ 6
5	Bergneustadt, Stadt	66	3,6	48	6	- 18
6	Morsbach	53	5,3	37	-	+ 14
7	Köln, krfr. Stadt	41	0	29	4	- 23
8	Marienheide	26	1,9	15	2	+ 16
9	Wenden	23	1,2	18	3	+ 15
10	Engelskirchen	21	1,1	17	1	+ 7
11	Drolshagen, Stadt	20	1,7	11	1	+ 13
12	Siegen, Stadt	18	0,2	11	-	+ 3
13	Bonn, krfr. Stadt	13	0	8	2	- 5
14	Lindlar	12	0,6	9	-	+ 1
15	Sankt Augustin, Stadt	10	0,2	4	5	+ 7
16	Düren, Stadt	9	0,1	4	9	+ 5
17	Bergheim, Stadt	8	0,1	3	1	+ 8
18	Leverkusen, krfr. Stadt	8	0	6	2	+ 6
19	Olpe, Stadt	8	0,3	7	-	+ 1
20	Much	7	0,5	5	-	+ 7
21	Dortmund, krfr. Stadt	7	0	5	-	+ 1
22	Düsseldorf, krfr. Stadt	7	0	4	-	-
23	Windeck	7	0,4	7	1	- 7
24	Bergisch Gladbach, Stadt	6	0,1	6	2	-
25	Rahden, Stadt	5	0,3	1	5	+ 5
26	Meinerzhagen, Stadt	5	0,2	5	2	+ 1
27	Wuppertal, krfr. Stadt	5	0	3	-	- 2
28	Wipperfürth, Stadt	5	0,2	2	-	- 2
29	Jülich, Stadt	4	0,1	2	1	+ 4
30	Odenthal	4	0,3	2	-	+ 4

Größte positive Wanderungssalden 2017

Rang Nr.	Zuzüge von	Wanderungssaldo (der)				Zugezogene insgesamt
		insgesamt	je 1 000 Einwohner der Quellgemeinde	18- bis unter 65-Jährigen	Nicht-deutschen	
1	Marienheide	+ 16	+ 1,2	+ 6	+ 2	26
2	Wenden	+ 15	+ 0,8	+ 11	+ 3	23
3	Morsbach	+ 14	+ 1,4	+ 9	- 1	53
4	Drolshagen, Stadt	+ 13	+ 1,1	+ 5	-	20
5	Bergheim, Stadt	+ 8	+ 0,1	+ 3	+ 1	8
6	Engelskirchen	+ 7	+ 0,4	+ 6	-	21
7	Sankt Augustin, Stadt	+ 7	+ 0,1	+ 3	+ 2	10
8	Much	+ 7	+ 0,5	+ 5	-	7
9	Nümbrecht	+ 6	+ 0,3	- 4	+ 2	67
10	Leverkusen, krfr. Stadt	+ 6	+ 0	+ 6	+ 1	8
11	Düren, Stadt	+ 5	+ 0,1	+ 1	+ 9	9
12	Rahden, Stadt	+ 5	+ 0,3	+ 1	+ 5	5
13	Jülich, Stadt	+ 4	+ 0,1	+ 2	+ 1	4
14	Odenthal	+ 4	+ 0,3	+ 2	-	4
15	Rösrath, Stadt	+ 4	+ 0,1	+ 3	-	4

Größte Fortwanderungsströme 2017

Rang Nr.	Fortzüge nach	Fortgezogene				Überschuss der Zu- (+) bzw. Fortgezogenen (-)
		insgesamt	je 1 000 Einwohner der Zielgemeinde	18 bis unter 65 Jahre alt	Nicht-deutsche	
1	Gummersbach, Stadt	139	2,7	111	25	- 11
2	Waldbröl, Stadt	103	5,3	79	9	- 19
3	Wiehl, Stadt	96	3,8	80	12	- 3
4	Bergneustadt, Stadt	84	4,6	70	21	- 18
5	Köln, krfr. Stadt	64	0,1	54	5	- 23
6	Nümbrecht	61	3,6	50	4	+ 6
7	Morsbach	39	3,9	28	1	+ 14
8	Bonn, krfr. Stadt	18	0,1	17	2	- 5
9	Siegen, Stadt	15	0,1	13	-	+ 3
10	Windeck	14	0,7	7	1	- 7
11	Engelskirchen	14	0,7	11	1	+ 7
12	Lindlar	11	0,5	7	2	+ 1
13	Kreuztal, Stadt	10	0,3	6	1	- 10
14	Marienheide	10	0,7	9	-	+ 16
15	Aachen, krfr. Stadt	8	0	8	1	- 7
16	Wenden	8	0,4	7	-	+ 15
17	Wuppertal, krfr. Stadt	7	0	4	4	- 2
18	Wipperfürth, Stadt	7	0,3	3	1	- 2
19	Düsseldorf, krfr. Stadt	7	0	7	1	-
20	Olpe, Stadt	7	0,3	6	1	+ 1
21	Drolshagen, Stadt	7	0,6	6	1	+ 13
22	Kierspe, Stadt	6	0,4	4	-	- 5
23	Solingen, krfr. Stadt	6	0	3	1	- 4
24	Bergisch Gladbach, Stadt	6	0,1	4	-	-
25	Dortmund, krfr. Stadt	6	0	5	-	+ 1
26	Wetter (Ruhr), Stadt	5	0,2	3	3	- 5
27	Essen, krfr. Stadt	5	0	5	1	- 4
28	Remscheid, krfr. Stadt	5	0	4	1	- 4
29	Hückeswagen, Stadt	5	0,3	3	-	- 3
30	Grevenbroich, Stadt	4	0,1	3	-	- 4

Größte negative Wanderungssalden 2017

Rang Nr.	Fortzüge nach	Wanderungssaldo (der)				Fortgezogene insgesamt
		insgesamt	je 1 000 Einwohner der Zielgemeinde	18- bis unter 65-Jährigen	Nicht-deutschen	
1	Köln, krfr. Stadt	- 23	- 0	- 25	- 1	64
2	Waldbröl, Stadt	- 19	- 1,0	- 16	- 6	103
3	Bergneustadt, Stadt	- 18	- 1,0	- 22	- 15	84
4	Gummersbach, Stadt	- 11	- 0,2	- 9	- 14	139
5	Kreuztal, Stadt	- 10	- 0,3	- 6	- 1	10
6	Windeck	- 7	- 0,4	-	-	14
7	Aachen, krfr. Stadt	- 7	- 0	- 7	- 1	8
8	Bonn, krfr. Stadt	- 5	- 0	- 9	-	18
9	Kierspe, Stadt	- 5	- 0,3	- 3	-	6
10	Wetter (Ruhr), Stadt	- 5	- 0,2	- 3	- 3	5
11	Solingen, krfr. Stadt	- 4	- 0	- 3	+ 1	6
12	Essen, krfr. Stadt	- 4	- 0	- 4	- 1	5
13	Remscheid, krfr. Stadt	- 4	- 0	- 3	- 1	5
14	Grevenbroich, Stadt	- 4	- 0,1	- 3	-	4
15	Bochum, krfr. Stadt	- 4	- 0	- 4	-	4

Allgemeinbildende Schulen*) am 15.10.2022

Merkmal	Ins- gesamt ¹⁾	Grund- schule	Haupt- schule	Real- schule	Gesamt- schule	Gymna- sium
Schulen	8	5	–	1	1	–
Schüler/-innen	2 030	790	–	60	1 030	–
Schulabgänge	170	–	–	15	140	–
Lehrkräfte ²⁾	210	70	–	15	90	–

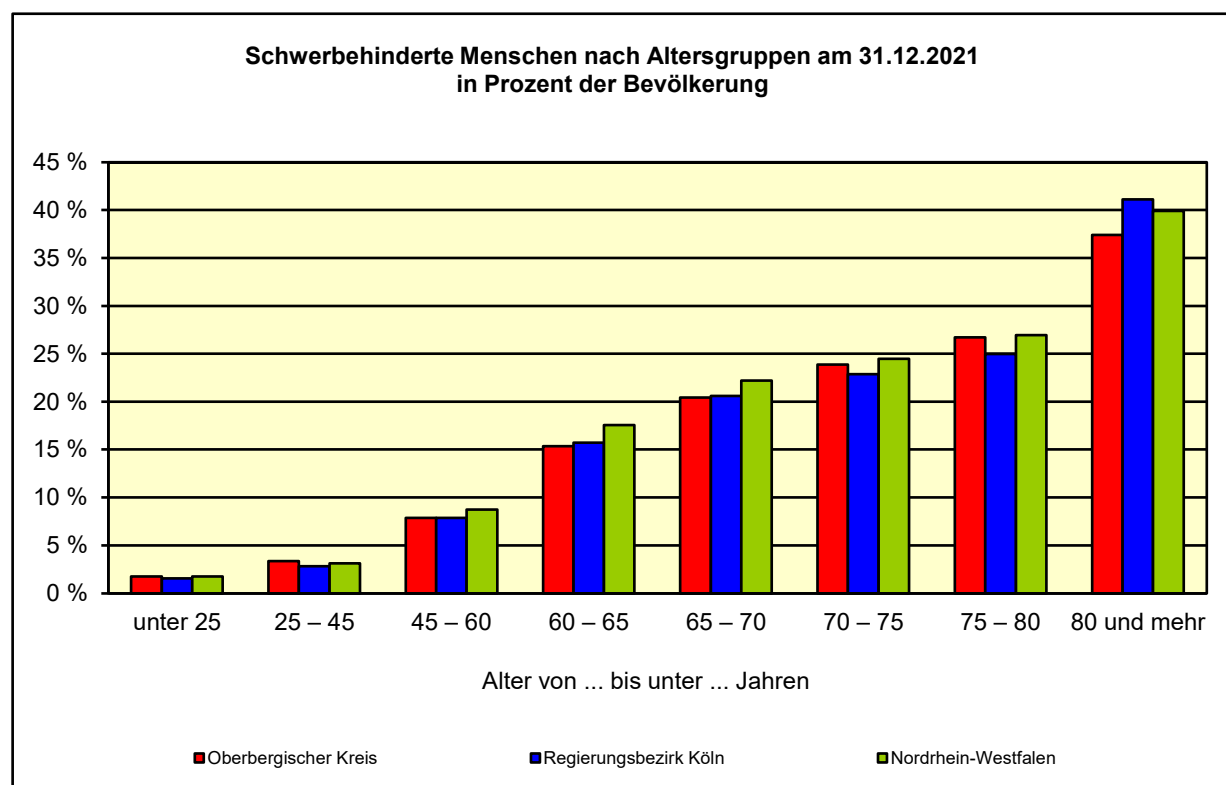
*) Mit Ausnahme der Anzahl der Schulen werden Originalfallzahlen und -wertesummen aus Datenschutzgründen ab dem Schuljahr 2019/20 auf ein Vielfaches von 5 auf- bzw. abgerundet ausgewiesen. Hierdurch besteht keine Additivität. Nach dem Schulformkonzept: Alle Bildungsgänge werden unter der Leitschulform der Schule berichtet, auch wenn sie vom Bildungsgang der Leitschulform abweichen.

– 1) ggf. einschließlich Volksschule, Förderschule Grund-/Hauptschule, Förderschule Realschule/Gymnasium, PRIMUS-Schule, Sekundarschule, Gemeinschaftsschule, Freie Waldorfschule und Weiterbildungskolleg – 2) Lehrkräfte nach dem Stammschulkonzept: An mehreren Schulen tätige Lehrkräfte werden nur an der Stammschule gezählt, auch wenn diese ganz an einer anderen Schule tätig sind. Einschließlich Schulverwaltungsassistenten.

Schwerbehinderte Menschen am 31.12.2021

Oberbergischer Kreis

Art der schwersten Behinderung	Schwerbehinderte Menschen		
	insgesamt	männlich	weiblich
Insgesamt	27 955	14 635	13 320
Verlust oder Teilverlust von Gliedmaßen	140	95	40
Funktionseinschränkungen von Gliedmaßen	3 240	1 515	1 725
Funktionseinschränkung der Wirbelsäule und des Rumpfes, Deformierung des Brustkorbes	2 945	1 500	1 445
Blindheit und Sehbehinderung	1 120	475	650
Sprach- oder Sprechstörungen, Taubheit, Schwerhörigkeit, Gleichgewichtsstörungen	915	500	415
Verlust einer Brust oder beider Brüste, Entstellungen u. a.	860	10	850
Beeinträchtigung der Funktion von inneren Organen bzw. Organsystemen	6 400	3 980	2 415
Querschnittslähmung, zerebrale Störungen, geistig-seelische Behinderungen, Suchtkrankheiten	6 310	3 395	2 915
Sonstige und ungenügend bezeichnete Behinderungen	6 025	3 160	2 865

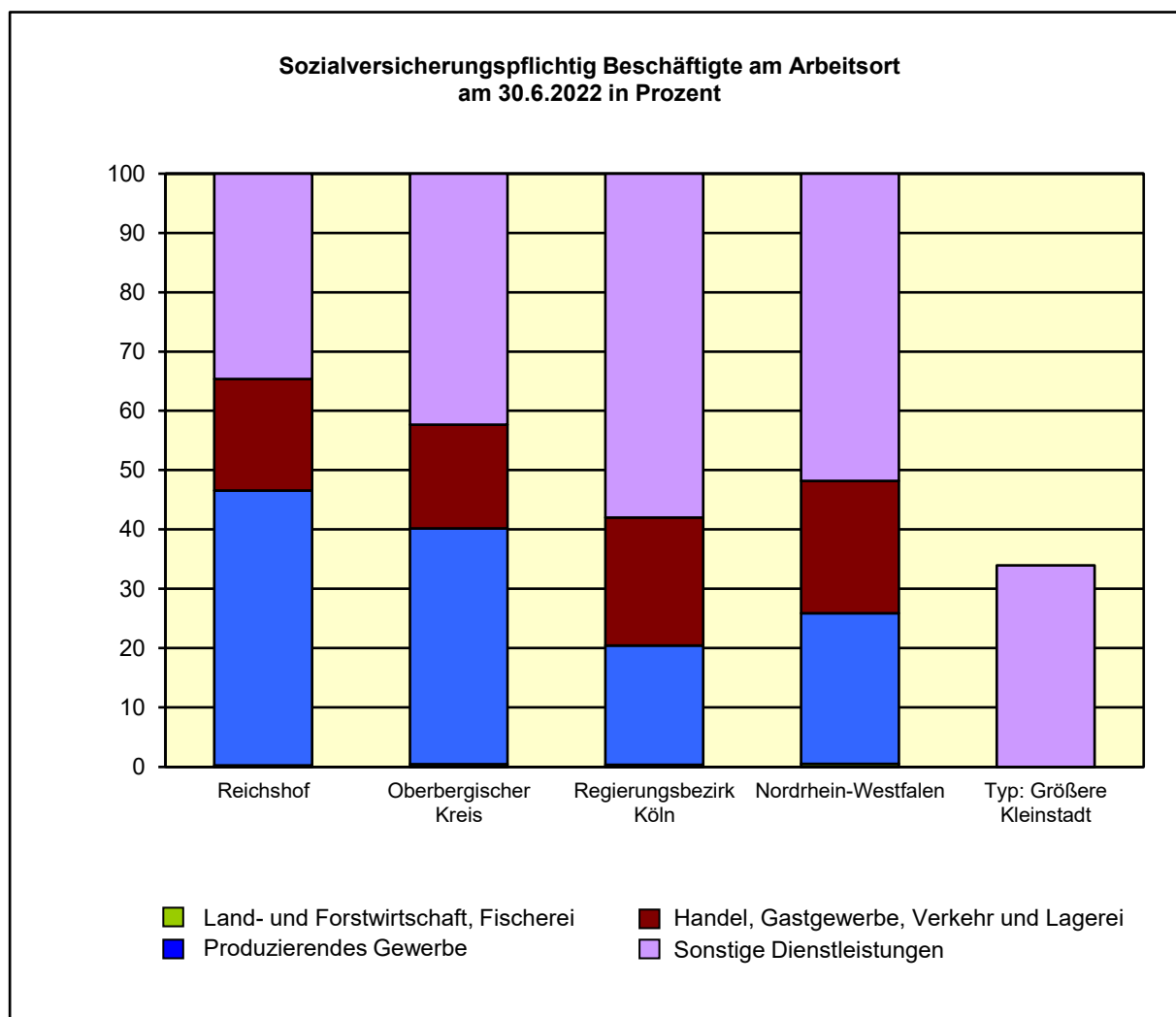


Sozialversicherungspflichtig Beschäftigte am Arbeitsort am 30.6.2022

Wirtschaftszweig (WZ 2008)	Beschäftigte			Darunter Ausländer/-innen		
	insgesamt	männlich	weiblich	zusammen	männlich	weiblich
Insgesamt (einschl. ohne Angabe)	6 734	3 976	2 758	623	408	215
Land- und Forstwirtschaft, Fischerei	16	13	3	5	.	.
Produzierendes Gewerbe	3 119	2 490	629	258	229	29
Handel, Gastgewerbe, Verkehr und Lagerei	1 266	831	435	137	.	.
Sonstige Dienstleistungen	2 333	642	1 691	223	68	155

Sozialversicherungspflichtig Beschäftigte am Arbeitsort am 30.6.2022 in Prozent

Wirtschaftszweig (WZ 2008)	Betrachtungs- gebiet	Alle Gemeinden des			
		Kreises	Reg.-Bez.	Landes	gleichen Typs
Insgesamt (einschl. ohne Angabe)	100	100	100	100	100
Land- und Forstwirtschaft, Fischerei	0,2	0,4	0,3	0,5	.
Produzierendes Gewerbe	46,3	39,8	20,1	25,4	.
Handel, Gastgewerbe, Verkehr und Lagerei	18,8	17,5	21,5	22,3	.
Sonstige Dienstleistungen	34,6	42,3	58,0	51,8	34,0



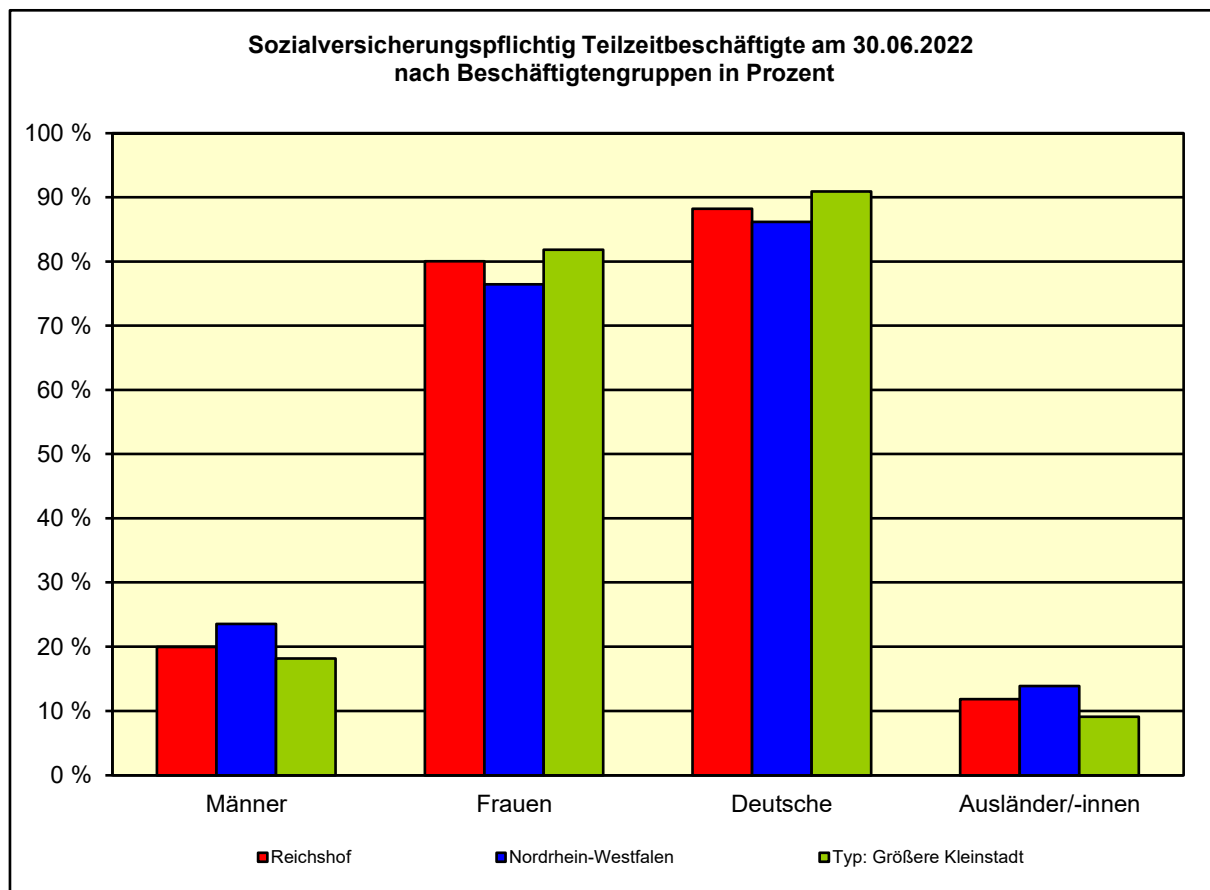
Sozialversicherungspflichtig Beschäftigte am 30.6.2022 nach Geschlecht

Geschlecht	Beschäftigte am Arbeitsort		Beschäftigte am Wohnort		Pendler-saldo ¹⁾
	insgesamt	darunter Einpendler ¹⁾	insgesamt	darunter Auspendler ¹⁾	
Insgesamt	6 734	4 811	7 804	5 883	-1 072
Männlich	3 976	2 973	4 335	3 334	- 361
Weiblich	2 758	1 838	3 469	2 549	- 711

1) über die Gemeindegrenzen

Sozialversicherungspflichtig Beschäftigte am Arbeitsort am 30.6.2022 nach Beschäftigungsumfang und Alter

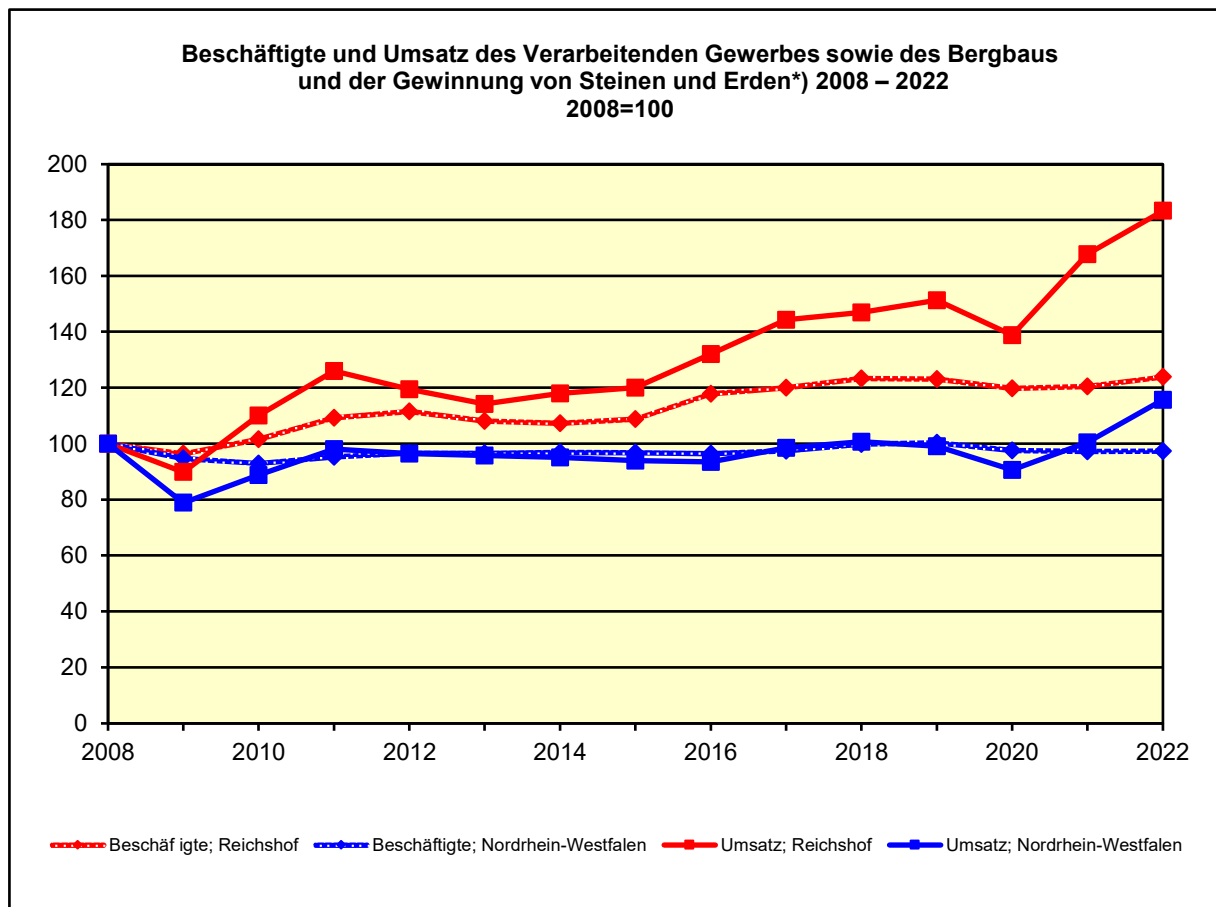
Beschäftigungsumfang Altersgruppe	Insgesamt		Männlich		Weiblich	
	insgesamt	Ausländer/-innen	zusammen	Ausländer/-innen	zusammen	Ausländer/-innen
Insgesamt	6 734	623	3 976	408	2 758	215
unter 25 Jahre	577	59	358	39	219	20
25 bis unter 45 Jahre	2 735	299	1 639	204	1 096	95
45 Jahre und mehr	3 422	265	1 979	165	1 443	100
Vollzeitbeschäftigte	4 870	403	3 604	337	1 266	66
unter 25 Jahre	492	44	329	34	163	10
25 bis unter 45 Jahre	2 049	205	1 500	177	549	28
45 Jahre und mehr	2 329	154	1 775	126	554	28
Teilzeitbeschäftigte	1 864	220	372	71	1 492	149
unter 25 Jahre	85	15	29	5	56	10
25 bis unter 45 Jahre	686	94	139	27	547	67
45 Jahre und mehr	1 093	111	204	39	889	72



Betriebe, Beschäftigte und Umsatz des Verarbeitenden Gewerbes sowie des Bergbaus und der Gewinnung von Steinen und Erden*) 2022 nach Wirtschaftszweigen)**

Wirtschaftszweig	Reichshof			Oberbergischer Kreis		
	Betriebe (30.9.)	Beschäftigte (30.9.)	Umsatz (1 000 EUR)	Betriebe (30.9.)	Beschäftigte (30.9.)	Umsatz (1 000 EUR)
Insgesamt	29	2 638	698 729	287	34 705	8 769 430
Herst. von Nahrungs- und Futtermitteln	1	.	.	11	761	186 774
Herstellung von Papier, Pappe und Waren daraus	–	–	–	6	801	269 908
Herstellung von chemischen Erzeugnissen	1	.	.	4	174	48 524
Herstellung von Gummi- und Kunststoffwaren	1	.	.	44	7 167	1 590 207
Herst. von Glas, -waren, Keramik, Verarb. von Steinen und Erden	3	37	13 086	13	.	323 751
Metallerzeugung und -bearbeitung	3	396	209 575	14	2 769	971 067
Herst. von Metallerzeugnissen	5	287	49 866	65	4 354	849 580
Herst. von Datenverarbeitungsgeräten, elektron. u. optischen Erzeugnissen	1	.	.	9	.	.
Herst. von elektrischen Ausrüstungen	5	731	189 035	25	5 372	1 270 711
Maschinenbau	3	447	97 498	41	5 506	1 355 892
Herstellung von Kraftwagen und -teilen	2	.	.	10	2 958	1 302 056
Herstellung von Möbeln	–	–	–	6	322	57 844
Reparatur und Installation von Maschinen und Ausrüstungen	1	.	.	9	554	82 447

*) Betriebe von Unternehmen mit im Allgemeinen 20 und mehr Beschäftigten – **) Klassifikation der Wirtschaftszweige (WZ 2008)

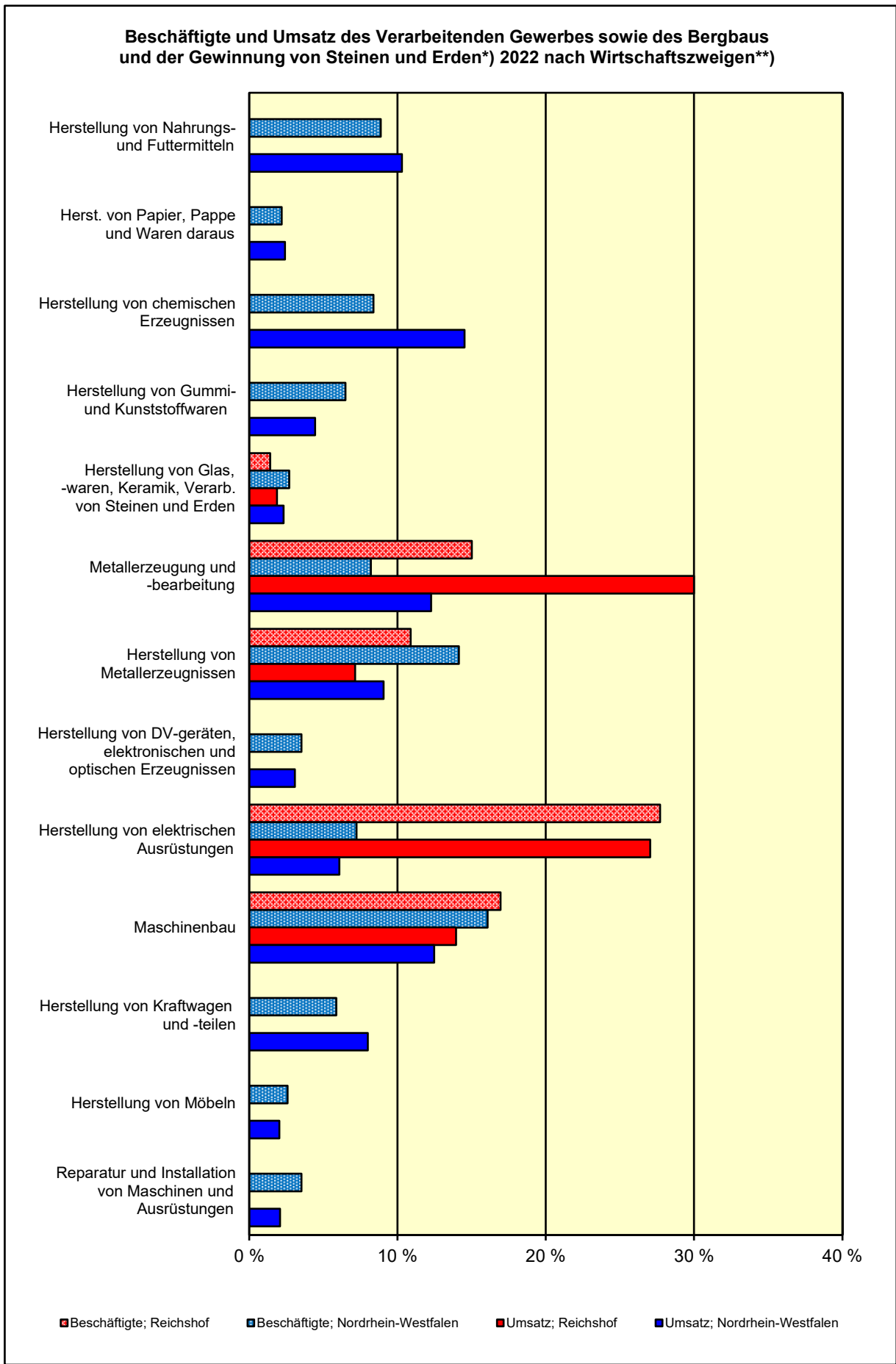


*) Betriebe von Unternehmen mit im Allgemeinen 20 und mehr Beschäftigten. – **) Klassifikation der Wirtschaftszweige (WZ 2008)

Betriebe, Beschäftigte und Umsatz des Verarbeitenden Gewerbes sowie des Bergbaus und der Gewinnung von Steinen und Erden*) 2022 nach Wirtschaftszweigen) in Prozent**

Wirtschaftszweig	Betrachtungs- gebiet	Alle Gemeinden des		
		Kreises	Reg.-Bez.	Landes
Betriebe insgesamt	100	100	100	100
Herstellung von Nahrungs- und Futtermitteln	3,4	3,8	10,1	9,4
Herstellung von Papier, Pappe und Waren daraus	–	2,1	2,9	1,9
Herstellung von chemischen Erzeugnissen	3,4	1,4	5,8	4,3
Herstellung von Gummi- und Kunststoffwaren	3,4	15,3	9,8	7,3
Herstellung von Glas, Glaswaren, Keramik, Verarbeitung von Steinen und Erden	10,3	4,5	5,6	5,4
Metallerzeugung und -bearbeitung	10,3	4,9	2,4	4,1
Herstellung von Metallerzeugnissen	17,2	22,6	13,8	20,8
Herstellung von Datenverarbeitungsgeräten, elektronischen und optischen Erzeugnissen	3,4	3,1	4,8	3,3
Herstellung von elektrischen Ausrüstungen	17,2	8,7	5,5	4,7
Maschinenbau	10,3	14,3	14,6	14,5
Herstellung von Kraftwagen und Kraftwagenteilen	6,9	3,5	2,7	2,3
Herstellung von Möbeln	–	2,1	1,1	2,9
Reparatur und Installation von Maschinen u. Ausrüstungen	3,4	3,1	6,0	5,4
Beschäftigte insgesamt	100	100	100	100
Herstellung von Nahrungs- und Futtermitteln	.	2,2	9,3	8,9
Herstellung von Papier, Pappe und Waren daraus	–	2,3	3,6	2,2
Herstellung von chemischen Erzeugnissen	.	0,5	12,3	8,4
Herstellung von Gummi- und Kunststoffwaren	.	20,7	8,3	6,5
Herstellung von Glas, Glaswaren, Keramik, Verarbeitung von Steinen und Erden	1,4	.	3,1	2,7
Metallerzeugung und -bearbeitung	15,0	8,0	4,1	8,2
Herstellung von Metallerzeugnissen	10,9	12,5	7,9	14,1
Herstellung von Datenverarbeitungsgeräten, elektronischen und optischen Erzeugnissen	.	.	3,5	3,5
Herstellung von elektrischen Ausrüstungen	27,7	15,5	5,7	7,2
Maschinenbau	16,9	15,9	14,5	16,1
Herstellung von Kraftwagen und Kraftwagenteilen	.	8,5	10,9	5,9
Herstellung von Möbeln	–	0,9	0,5	2,6
Reparatur und Installation von Maschinen u. Ausrüstungen	.	1,6	4,1	3,5
Umsatz insgesamt	100	100	100	100
Herstellung von Nahrungs- und Futtermitteln	.	2,1	7,9	10,3
Herst. von Papier, Pappe und Waren daraus	–	3,1	3,7	2,4
Herstellung von chemischen Erzeugnissen	.	0,6	19,2	14,5
Herstellung von Gummi- und Kunststoffwaren	.	18,1	5,0	4,5
Herstellung von Glas, Glaswaren, Keramik, Verarbeitung von Steinen und Erden	1,9	3,7	1,9	2,3
Metallerzeugung und -bearbeitung	30,0	11,1	3,9	12,3
Herstellung von Metallerzeugnissen	7,1	9,7	3,7	9,1
Herstellung von Datenverarbeitungsgeräten, elektronischen u. optischen Erzeugnissen	.	.	.	3,1
Herstellung von elektrischen Ausrüstungen	27,1	14,5	3,3	6,1
Maschinenbau	14,0	15,5	10,1	12,5
Herstellung von Kraftwagen und -teilen	.	14,8	19,4	8,0
Herstellung von Möbeln	–	0,7	0,2	2,0
Reparatur und Installation von Maschinen u. Ausrüstungen	.	0,9	1,6	2,1

*) Betriebe von Unternehmen mit im Allgemeinen 20 und mehr Beschäftigten – **) Klassifikation der Wirtschaftszweige (WZ 2008)



*) Betriebe von Unternehmen mit im Allgemeinen 20 und mehr Beschäftigten – **) Klassifikation der Wirtschaftszweige (WZ 2008)

Betriebe, Beschäftigte und Umsatz im Bauhauptgewerbe 2007 – 2022

Merkmal	2007	2012		2017		2022	
	Anzahl		2007=100	Anzahl	2007=100	Anzahl	2007=100
Betriebe am 30. Juni	33	34	103,0	30	90,9	24	72,7
Beschäftigte am 30. Juni	349	371	106,3	314	90,0	333	95,4
Umsatz ¹⁾ im Vorjahr (1 000 EUR)	35 982	36 921	102,6	38 504	107,0	39 554	109,9

1) ohne Umsatzsteuer

Betriebe, Beschäftigte, Umsatz und Investitionen der Betriebe des Verarbeitenden Gewerbes sowie des Bergbaus und der Gewinnung von Steinen und Erden*) 2021

Merkmal	Betrachtungs- gebiet	Alle Gemeinden des		
		Kreises	Reg.-Bez.	Landes
Betriebe (am 31.12.)	28	282	1 811	9 985
mit Investitionen	22	236	1 529	8 363
Beschäftigte (am 30.9.)	2 561	34 165	232 720	1 214 943
in Betrieben mit Investitionen	2 117	31 310	216 068	1 124 357
Umsatz ¹⁾ (1 000 EUR)	637 411	8 212 099	81 501 711	353 784 363
der Betriebe mit Investitionen	616 653	7 718 342	75 064 040	332 042 054
Bruttoanlageinvestitionen insgesamt (1 000 EUR)	10 602	188 719	2 327 784	11 175 668
Maschinen und maschinelle Anlagen, Betriebs- und Geschäftsausstattungen	8 856	.	2 108 821	9 891 775
je Beschäftigten in EUR	4 140	5 524	10 003	9 199
in Prozent am Umsatz	1,7	2,3	2,9	3,2

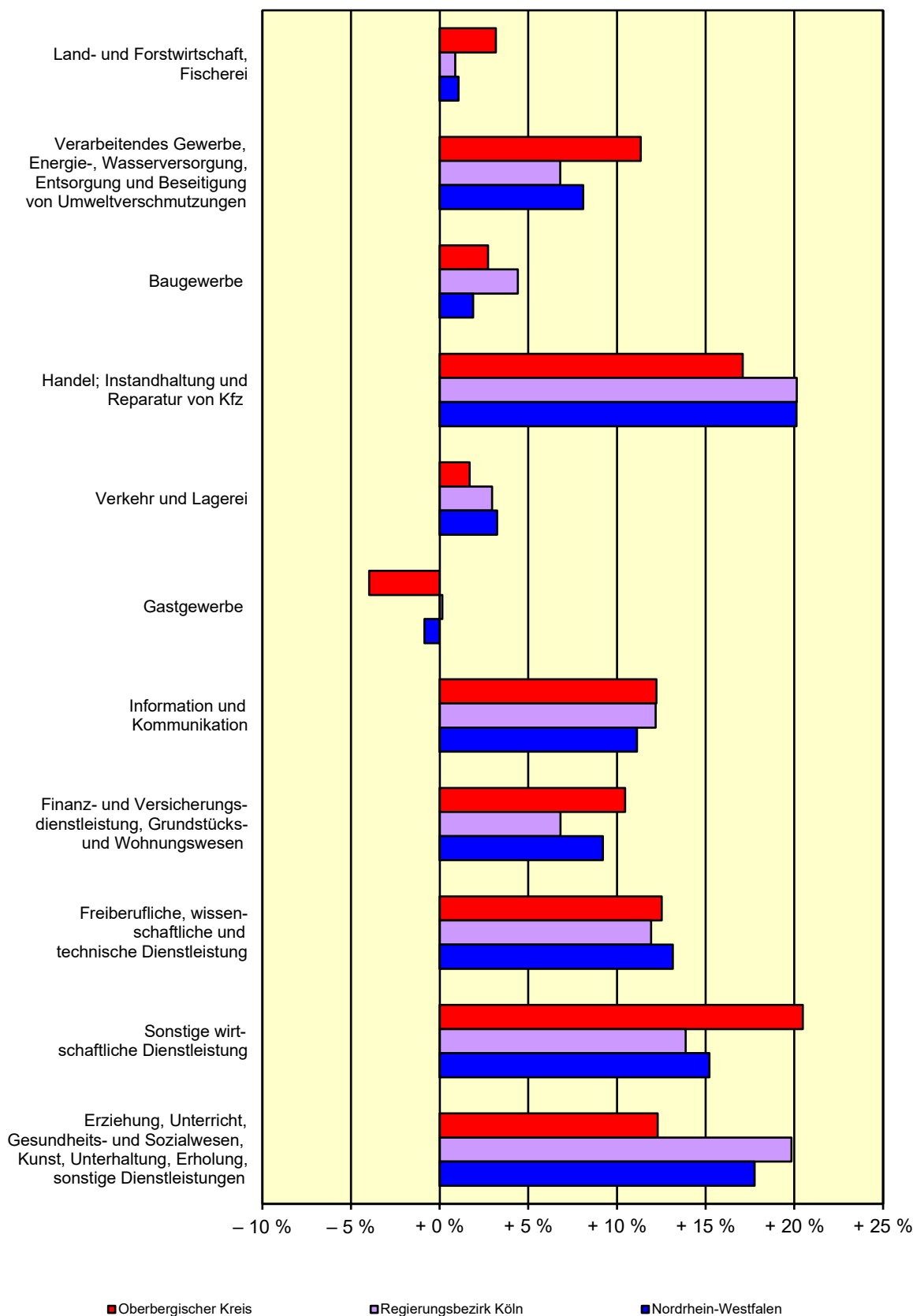
*) Betriebe von Unternehmen mit im Allgemeinen 20 und mehr Beschäftigten – 1) ohne Umsatzsteuer

Gewerbean- und -abmeldungen*) 2022 nach Grund der An- bzw. Abmeldung sowie nach Wirtschaftszweigen**)

An- bzw. Abmeldegrund Wirtschaftszweig	Betrachtungs- gebiet	Alle Gemeinden des		
		Kreises	Reg.-Bez.	Landes
Anmeldungen insgesamt	116	2 241	34 140	139 317
Grund der Anmeldung				
Neugründung	97	1 863	28 977	118 173
Umwandlung	–	6	120	706
Zuzug	19	279	3 359	12 390
Sonstige Anmeldung	–	93	1 684	8 048
Wirtschaftszweige				
Land- und Forstwirtschaft, Fischerei	.	32	166	745
Verarbeitendes Gewerbe, Energie-, Wasserversorgung, Entsorgung u. Beseitigung v. Umweltverschmutzungen	.	142	1 737	7 908
Baugewerbe	.	178	3 752	12 593
Handel, Instandhaltung und Reparatur von Kfz	.	654	8 168	37 227
Verkehr und Lagerei	.	51	1 079	4 573
Gastgewerbe	.	85	1 949	8 492
Information und Kommunikation	.	110	1 743	6 419
Finanz- und Versicherungsdienstleistung, Grundstücks- und Wohnungswesen	.	139	1 870	8 804
Freiberufliche, wissenschaftliche und technische Dienstleistung	.	224	3 533	14 091
Sonstige wirtschaftliche Dienstleistung	.	303	4 293	16 522
Erziehung, Unterricht, Gesundheits- und Sozialwesen, Kunst, Unterhaltung, Erholung, sonst. Dienstleistungen	.	323	5 848	21 936
übrige Wirtschaftsabschnitte	.	–	2	7
Abmeldungen insgesamt	107	1 860	30 014	119 469
Grund der Abmeldung				
vollständige Aufgabe	96	1 527	25 017	98 689
Umwandlung	1	11	172	1 140
Fortzug	10	240	3 391	12 492
Sonstige Abmeldung	–	82	1 434	7 148
Wirtschaftszweige				
Land- und Forstwirtschaft, Fischerei	.	24	120	574
Verarbeitendes Gewerbe, Energie-, Wasserversorgung, Entsorgung u. Beseitigung v. Umweltverschmutzungen	.	117	1 320	5 876
Baugewerbe	.	178	3 223	11 733
Handel, Instandhaltung und Reparatur von Kfz	.	564	7 661	34 003
Verkehr und Lagerei	.	59	1 455	6 123
Gastgewerbe	.	97	2 019	8 716
Information und Kommunikation	.	66	1 356	4 697
Finanz- und Versicherungsdienstleistung, Grundstücks- und Wohnungswesen	.	96	1 661	7 082
Freiberufliche, wissenschaftliche und technische Dienstleistung	.	172	2 732	10 578
Sonstige wirtschaftliche Dienstleistung	.	201	3 445	12 776
Erziehung, Unterricht, Gesundheits- und Sozialwesen, Kunst, Unterhaltung, Erholung, sonst. Dienstleistungen	.	286	5 020	17 298
übrige Wirtschaftsabschnitte	.	–	2	13

*) ohne Automatenaufsteller – **) Klassifikation der Wirtschaftszweige, Ausgabe 2008 (WZ 2008)

Überschuss der Gewerbebeanmeldungen (+) bzw. der Gewerbeabmeldungen (-) der Jahre 2018 – 2022 nach Wirtschaftszweigen*)



*) Klassifikation der Wirtschaftszweige, Ausgabe 2008 (WZ 2008)

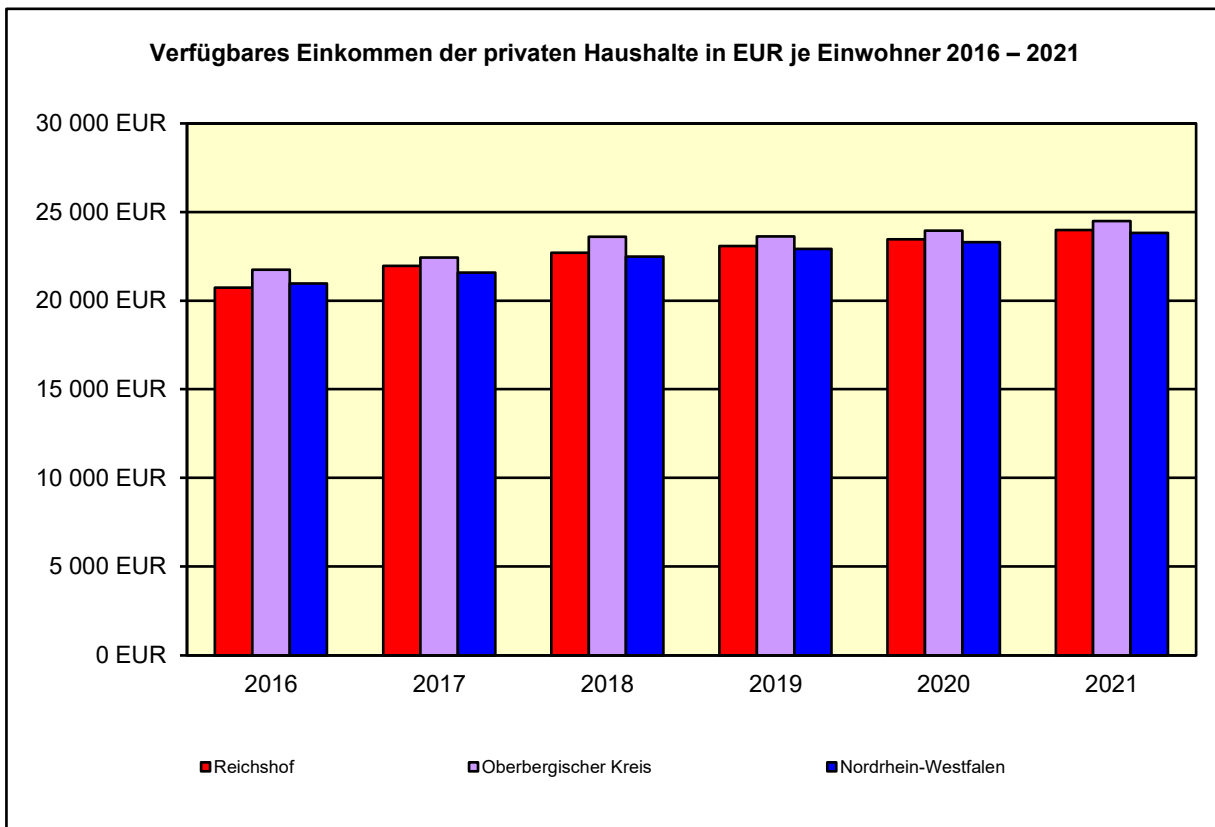
Steuerpflichtige, steuerbarer Umsatz*) und Umsatzsteuer 2012 – 2021

Merkmal	2012	2015	2018	2021
Steuerpflichtige	735	696	647	599
Steuerbarer Umsatz (1 000 EUR)	1 015 083	1 186 466	1 309 384	1 370 148
Steuerbarer Umsatz: Lieferungen und Leistungen (1 000 EUR)	916 406	1 061 351	1 154 514	1 163 032
Umsatzsteuer vor Abzug der Vorsteuer (1 000 EUR)	128 527	155 124	170 713	185 157
Umsatzsteuer vor Abzug der Vorsteuer: Lieferungen und Leistungen (1 000 EUR)	110 793	117 811	130 706	136 623
Abziehbare Vorsteuer (1 000 EUR)	104 416	135 534	150 757	141 410
Umsatzsteuervorauszahlung (1 000 EUR)	24 111	19 590	19 956	43 746

*) Nur Steuerpflichtige mit Lieferungen und Leistungen von mehr als 22 000 EUR (bis 2019: von mehr als 17 500 EUR), ohne Umsatzsteuer.

Primäreinkommen und verfügbares Einkommen der privaten Haushalte 2021

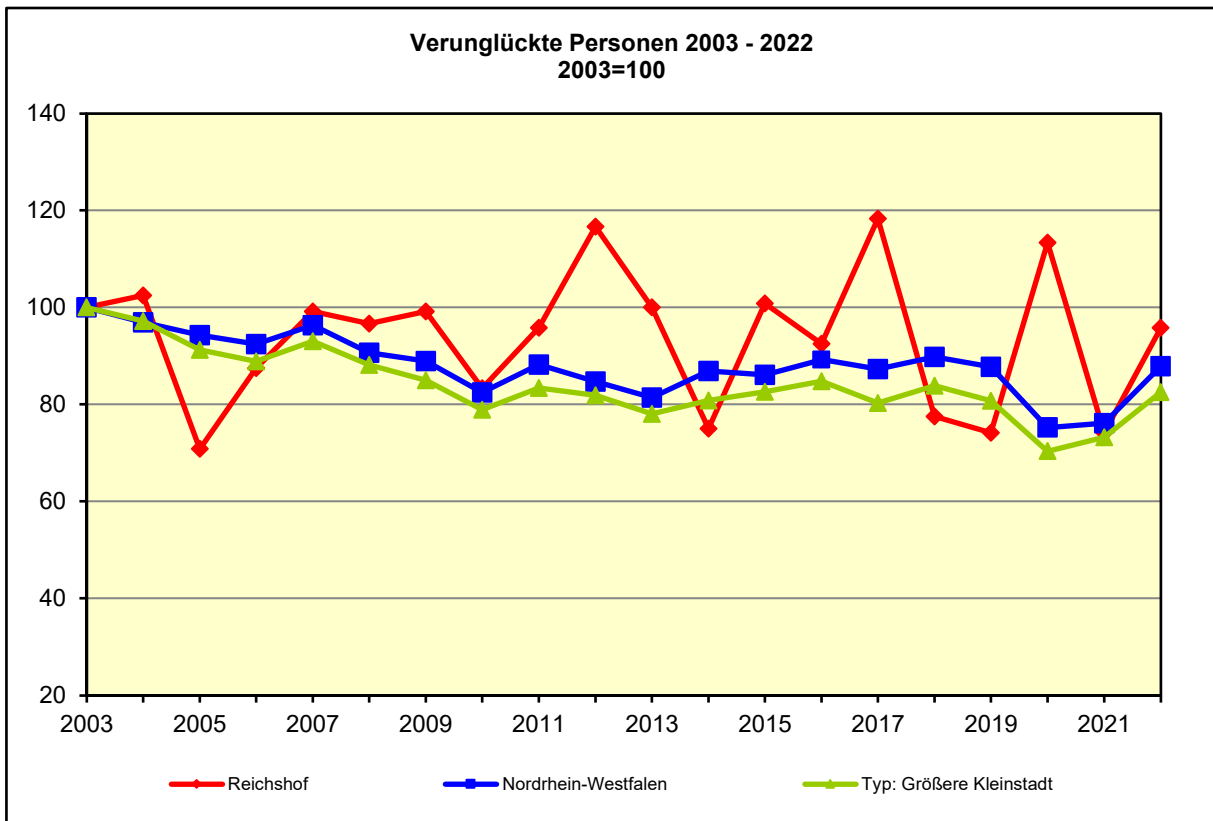
Einkommen	Betrachtungsgebiet	Alle Gemeinden des			
		Kreises	Reg.-Bez.	Landes	gleichen Typs
Primäreinkommen					
Insgesamt (Mill. EUR)	541	7 863	136 472	516 549	57 600
EUR je Einwohner	29 251	28 943	30 502	28 817	29 644
Verfügbares Einkommen der privaten Haushalte					
Insgesamt (Mill. EUR)	443	6 651	108 566	426 830	48 315
EUR je Einwohner	23 989	24 481	24 265	23 812	24 865
Rangziffer der Gemeinde in NRW (1 bis 396)	247	x	x	x	x



Unfälle und Kfz-Bestand von 2007 bis 2022

Merkmal	2007	2012		2017		2022	
	Anzahl	2007=100		Anzahl	2007=100	Anzahl	2007=100
Polizeilich erfasste Unfälle	158	132	83,5	135	85,4	113	71,5
Unfälle mit Personenschaden	90	86	95,6	93	103,3	76	84,4
Ortslage							
innerorts	18	21	116,7	34	188,9	12	66,7
außerorts (ohne Autobahnen)	53	50	94,3	37	69,8	45	84,9
auf Autobahnen	19	15	78,9	22	115,8	19	100,0
Straßenklasse							
Autobahnen	19	15	78,9	22	115,8	19	100,0
Bundesstraßen	22	16	72,7	13	59,1	13	59,1
Landesstraßen	36	39	108,3	36	100,0	37	102,8
Kreisstraßen	4	4	100,0	6	150,0	-	-
andere Straßen	9	12	133,3	16	177,8	7	77,8
Schwerwiegende Unfälle mit Sachschaden im engeren Sinne	55	41	74,5	33	60,0	.	.
Unfälle unter dem Einfluss berauschender Mittel	13	5	38,5	9	69,2	.	.
Verunglückte Personen	119	140	117,6	142	119,3	115	96,6
Verletzte Personen	119	137	115,1	141	118,5	114	95,8
Schwerverletzte Personen	35	37	105,7	21	60,0	28	80,0
Getötete Personen	-	3	-	1	-	1	-
Kfz-Bestand*) je 1 000 Einwohner	687	784	114,0	837	121,7	897	130,5
Pkw-Bestand*) je 1 000 Einwohner	547	621	113,5	669	122,2	707	129,1

*) ab 31.12.2007: ohne vorübergehend stillgelegte Fahrzeuge (etwa 12%). Die Werte ab dem 31.12.2007 sind daher mit den früheren Werten nicht mehr vergleichbar.



Wahlergebnisse 2019 bis 2022

Wahl	Betrachtungs- gebiet	Alle Gemeinden des			
		Kreises	Reg.-Bez.	Landes	gleichen Typs

Wahlbeteiligung in %

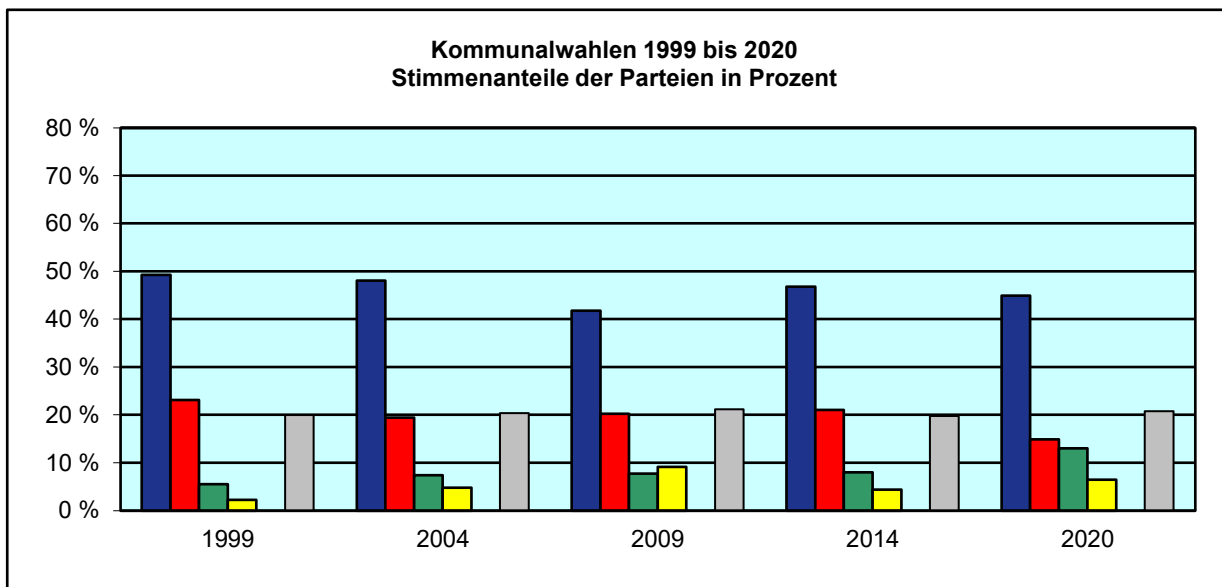
Kommunalwahlen*) 2020	49,6	52,3	53,9	51,9	58,8
Landtagswahl 2022	53,6	55,0	57,3	55,5	58,9
Bundestagswahl 2021	77,9	77,5	78,2	76,4	79,7
Europawahl 2019	57,6	61,0	63,7	61,4	63,8

Stimmenanteile der Parteien in %

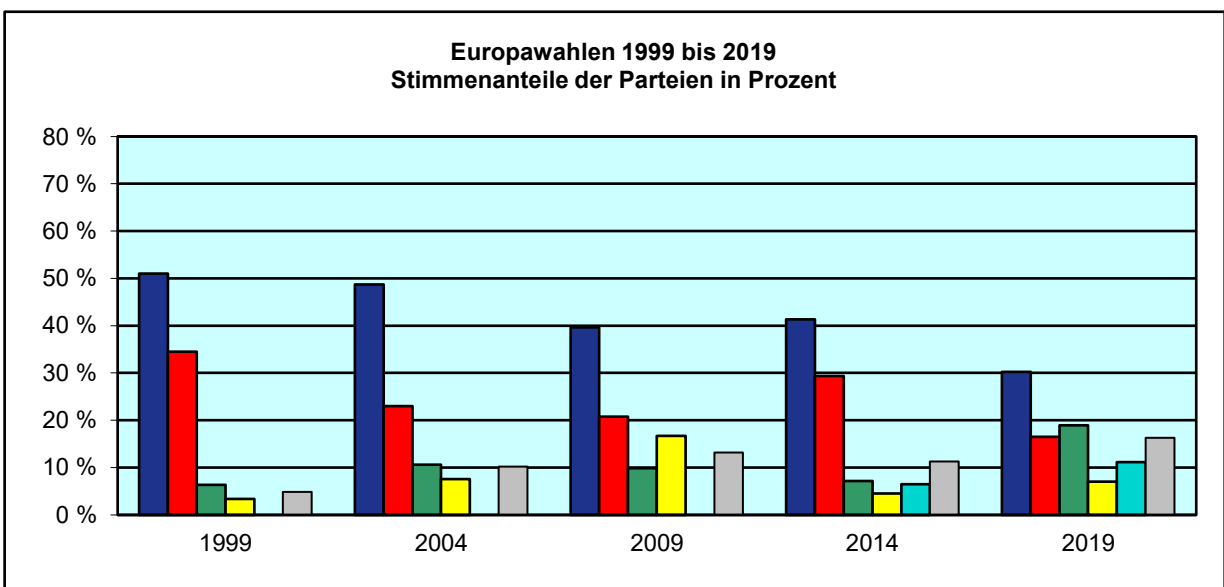
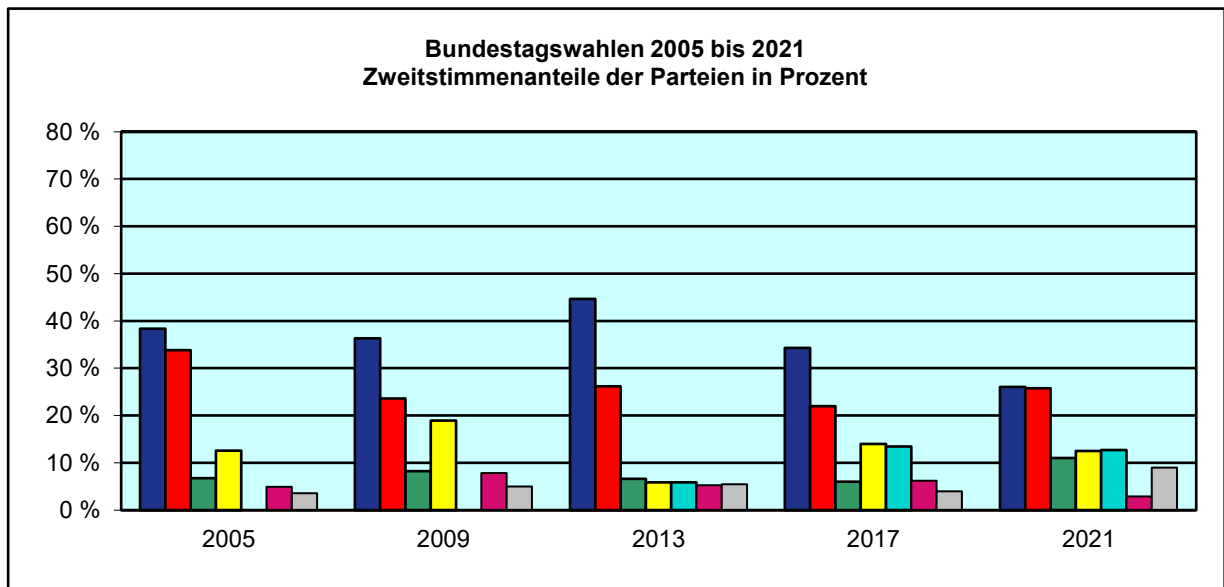
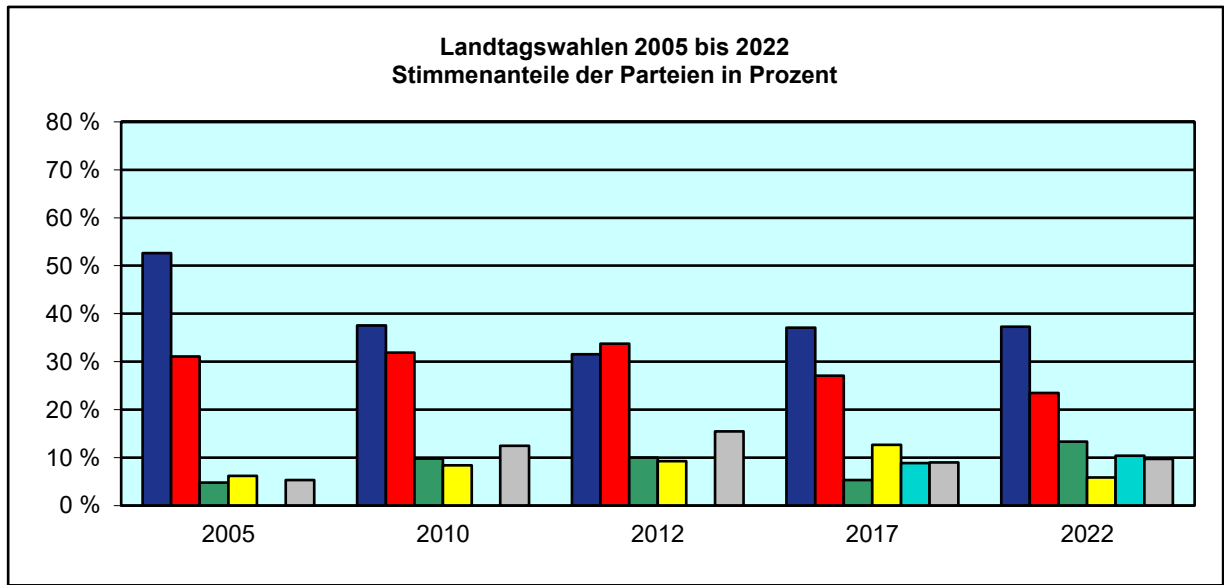
Kommunalwahlen*) 2020	CDU	44,9	39,4	33,1	34,2	41,7
	SPD	14,9	21,4	21,6	24,2	23,6
	GRÜNE	13,0	17,3	23,1	20,2	14,6
	FDP	6,4	7,0	5,5	5,6	7,1
	AfD	–	5,9	4,8	5,1	0,7
	Sonstige	20,8	9,0	11,9	10,9	12,3
Landtagswahl 2022	CDU	37,3	38,8	34,8	35,7	43,1
	SPD	23,5	24,2	23,4	26,7	24,2
	GRÜNE	13,3	14,6	21,5	18,2	14,2
	FDP	5,8	6,0	6,4	5,9	5,9
	AfD	10,4	8,2	5,0	5,4	5,7
	Sonstige	9,7	8,2	9,0	8,2	6,9
Bundestagswahl 2021	CDU	26,0	27,7	26,0	26,0	30,9
	SPD	25,8	26,7	26,0	29,1	28,1
	GRÜNE	11,0	12,6	19,2	16,1	12,5
	FDP	12,5	12,5	11,8	11,4	12,0
	AfD	12,7	9,6	6,4	7,3	7,5
	DIE LINKE	2,9	3,2	4,0	3,7	2,8
	Sonstige	9,0	7,6	6,6	6,5	6,1
Europawahl 2019	CDU	30,2	31,7	27,2	27,9	34,8
	SPD	16,5	17,5	17,6	19,2	18,0
	GRÜNE	18,9	20,7	25,4	23,2	20,1
	FDP	7,0	7,0	7,0	6,7	7,1
	AfD	11,2	9,2	7,7	8,5	7,9
	Sonstige	16,3	13,8	15,1	14,5	12,2

*) Wahlen zu den Vertretungen der Gemeinden und kreisfreien Städte (Gemeindeebene) bzw. der kreisfreien Städte und Kreise (Kreis-, Regierungsbezirks- und Landesebene)

■ CDU
 ■ SPD
 ■ GRÜNE
 ■ FDP
 ■ AfD
 ■ DIE LINKE
 ■ Sonstige



■ CDU
 ■ SPD
 ■ GRÜNE
 ■ FDP
 ■ AFD
 ■ DIE LINKE
 ■ Sonstige



Zeichenerklärung (nach DIN 55 301)

0	= weniger als die Hälfte von 1 in der letzten besetzten Stelle, jedoch mehr als nichts
–	= nichts vorhanden (genau null)
.	= Zahlenwert unbekannt oder geheim zu halten
/	= keine Angabe, da Zahlenwert nicht sicher genug
x	= Tabellenfach gesperrt, weil Aussage nicht sinnvoll

Hinweis zum Bevölkerungsstand für den Stichtag 31.12.2016

Die Entwicklung des Bevölkerungsstandes 2016 ist aufgrund methodischer Änderungen bei den Wanderungsstatistiken, technischer Weiterentwicklungen der Datenlieferungen aus dem Meldewesen sowie der Umstellung auf ein neues statistisches Aufbereitungsverfahren nur bedingt mit den Vorjahreswerten vergleichbar. Einschränkungen bei der Genauigkeit der Ergebnisse können aus der erhöhten Zuwanderung und den dadurch bedingten Problemen bei der melderechtlichen Erfassung Schutzsuchender resultieren.

Für sechs Kommunen ist das vorliegende Ergebnis, das u. a. auf Basis der von den Meldebehörden erhaltenen Nachrichten ermittelt wurde, unplausibel. Daher ist die Genauigkeit der Ergebnisse der übergeordneten Verwaltungsbezirke eingeschränkt. Die Gründe hierfür liegen offenbar in der melderechtlichen Behandlung von Schutzsuchenden. Die Unstimmigkeiten konnten nicht abschließend aufgelöst werden.

Hinweis zu den sozialversicherungspflichtig Beschäftigten

Fehlende oder falsche Signierungen der Meldungen zur Sozialversicherung werden ab dem Berichtsjahr 1998 vom neuen Auswertungsverfahren nicht mehr automatisch korrigiert. Dies hat die Konsequenz, dass z.B. die Summierung aus Vollzeit und Teilzeit oder aus Deutschen und Ausländern nicht immer die "Beschäftigten insgesamt" ergibt, sondern geringfügig kleiner sein kann.

Hinweis zu den Diagrammen

Geheim zu haltende Werte (".") und Zahlenwerte, die nicht sicher genug sind ("/"), werden in Diagrammen wie "–" (nichts vorhanden, genau null) behandelt.

Impressum

Information und Technik Nordrhein-Westfalen (IT.NRW)
Statistisches Landesamt
Mauerstr. 51
40476 Düsseldorf

Telefon: +49 (0)211 9449-01
Fax: +49 (0)211 9449-8000
E-Mail: poststelle@it.nrw.de
Internet: www.it.nrw

Quellen

Information und Technik Nordrhein-Westfalen (IT.NRW), Statistisches Landesamt
Bundesagentur für Arbeit (Sozialversicherungspflichtig Beschäftigte)